



KONICA MINOLTA

Setup Utility for RightFax

Manuale d'uso

Indice

1 Introduzione

1.1	Requisiti di sistema	1-1
1.2	Caratteristiche principali	1-2
	Utilizzo delle impostazioni del server RightFax (applicazione)	1-2
	Importazione della cronologia lavori dal server RightFax	1-2
	Importazione della rubrica dal server RightFax	1-2
	Ricerca automatica di periferiche multifunzione	1-2
1.3	Funzionamento generale	1-4
	Funzionamento generale	1-4

2 Installazione di Setup Utility for RightFax

2.1	Installazione	2-1
	Procedura di installazione	2-1
2.2	Disinstallazione	2-1

3 Scrittura di un'applicazione in una periferica multifunzione

	Per salvare un'applicazione in una periferica multifunzione	3-1
--	---	-----

4 Utilizzo di un'applicazione

4.1	Lettura di un'applicazione	4-2
	Per leggere un'applicazione da un file	4-2
	Per connettersi a una periferica multifunzione e leggere l'applicazione	4-5
4.2	Descrizione della finestra Registrazione applicazione	4-7
4.3	Pagina Informazioni periferica	4-9
	Visualizzazione della pagina Informazioni periferica	4-9
	Descrizione della pagina Informazioni periferica	4-9
4.4	Pagina Informazioni applicazione	4-10
	Visualizzazione della pagina Informazioni applicazione	4-10
	Descrizione della pagina Informazioni applicazione	4-10
4.5	Pagina Impostazioni server	4-11
	Visualizzazione della pagina Impostazioni server	4-11
	Descrizione della pagina Impostazioni server	4-11



4.6	Pagina Impostazioni estensione	4-13
	Visualizzazione della pagina Impostazioni estensione	4-13
	Descrizione della pagina Impostazioni estensione	4-13
	Voci specificabili nella pagina Impostazioni estensione	4-14
	Informazioni tipo (inserimento testo)	4-16
	Informazioni tipo (selezione scelta)	4-17
	Informazioni tipo (inserimento ora)	4-18
	Informazioni tipo (copertina)	4-19
4.7	Pagina Impostazioni scansione	4-20
	Visualizzazione della pagina Impostazioni scansione	4-20
	Descrizione della pagina Impostazioni scansione	4-20
	Voci specificabili nella pagina Impostazioni scansione	4-21
4.8	Pagina Impostazioni notifica	4-22
	Visualizzazione della pagina Impostazioni notifica	4-22
	Descrizione della pagina Impostazioni notifica (notifica stampa)	4-23
	Descrizione della pagina Impostazioni notifica (Notifica e-mail)	4-24
	Descrizione della pagina Impostazioni notifica (Notifica file)	4-25
4.9	Registrazione di nuove applicazioni	4-26
	Per registrare una nuova applicazione	4-26
4.10	Salvataggio di un'applicazione come file	4-31
	Per salvare un'applicazione come file	4-31

5 Gestione delle informazioni dei server RightFax

	Visualizzazione dell'elenco di server RightFax	5-1
5.1	Descrizione della finestra di dialogo Lista server	5-2
	Descrizione della finestra di dialogo Impostazioni server	5-3

6 Gestione delle informazioni sulle periferiche multifunzione

6.1	Registrazione di una periferica multifunzione	6-1
	Per registrare una periferica multifunzione	6-1
	Descrizione della finestra di dialogo Aggiungi periferica	6-3
6.2	Modifica delle informazioni sulle periferiche multifunzione	6-4
	Visualizzazione della finestra di dialogo Informazioni periferica	6-4
	Descrizione della finestra di dialogo Informazioni periferica	6-4
	Descrizione della finestra di dialogo Informazioni periferica	
	- Opzione	6-6



7 Recupero della cronologia lavori

Per recuperare la cronologia 7-2

8 Scrittura di una rubrica su una periferica multifunzione

Per applicare una rubrica a una periferica multifunzione 8-2



Informazioni su questo prodotto

Setup Utility for RightFax è un software per la specifica delle impostazioni RightFax in una periferica multifunzione (MFP) connessa al server RightFax.

Marchi di fabbrica e marchi depositati

Marchi di fabbrica

KONICA MINOLTA e il logo KONICA MINOLTA sono marchi depositati o marchi di fabbrica di KONICA MINOLTA HOLDINGS, INC.

bizhub è un marchio depositato o un marchio di fabbrica di KONICA MINOLTA BUSINESS TECHNOLOGIES, INC.

Microsoft® e Windows® sono marchi depositati o marchi di fabbrica di Microsoft Corporation negli Stati Uniti e/o in altri paesi.

Tutti gli altri nomi di prodotto e società ivi riportati sono marchi di fabbrica o marchi depositati appartenenti alle rispettive società.

Finestre di dialogo

Le finestre di dialogo contenute in questo manuale sono quelle visualizzate in Windows XP.



Ricordate

A seconda delle periferiche installate e delle impostazioni specificate, le finestre di dialogo contenute nel presente possono differire da quelle visualizzate nel computer.



Nota

È severamente vietata la riproduzione, traduzione o duplicazione di questo documento, in parte o per intero.

Il contenuto di questo manuale è soggetto a modifiche senza preavviso.

Copyright © 2006 KONICA MINOLTA BUSINESS TECHNOLOGIES, INC.
Tutti i diritti riservati.

1 Introduzione

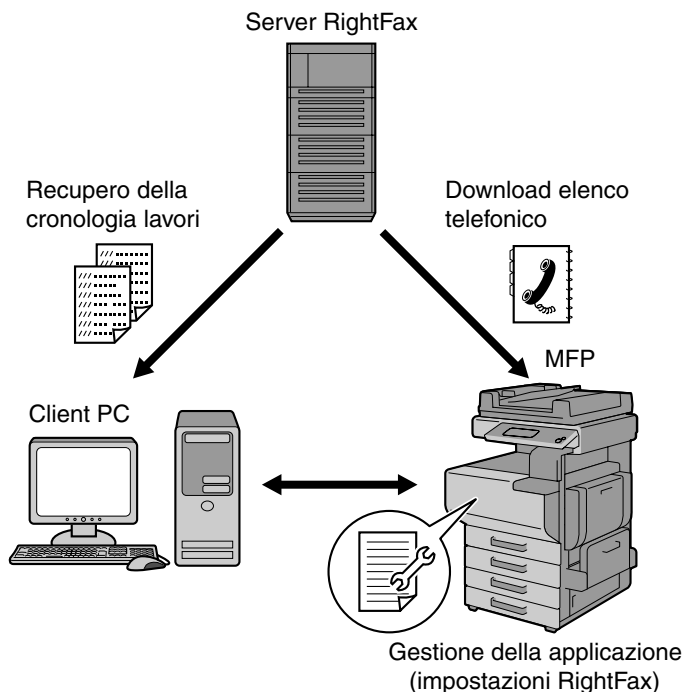
1.1 Requisiti di sistema

Qui di seguito sono elencati i requisiti di sistema di Setup Utility for RightFax.

Sistemi operativi compatibili	Windows 2000 Professional (SP4 o successivo) Windows XP Professional (SP3 o successivo) Windows XP Professional x64 Edition Windows Vista Enterprise (SP1 o successivo) * Windows Vista Business (SP1 o successivo) * Windows Vista Ultimate (SP1 o successivo) *
Computer	Uguale a quella specificata per il proprio sistema operativo.
Memoria	Uguale a quella specificata per il proprio sistema operativo.
Processore	Uguale a quella specificata per il proprio sistema operativo.
Rete	Computer con impostazioni TCP/IP specificate correttamente
Disco rigido	100 MB o più di spazio disponibile
Monitor	Risoluzione: SVGA (800 × 600) o superiore
Software	Server RightFax 9.0 o superiore

* Sono supportate le edizioni a 32-bit (x86) e 64-bit (x64) di Windows Vista.

1.2 Caratteristiche principali



Utilizzo delle impostazioni del server RightFax (applicazione)

È possibile leggere e modificare le impostazioni del server RightFax (applicazione) salvate su una periferica multifunzione.

Importazione della cronologia lavori dal server RightFax

È possibile importare la cronologia lavori di una periferica multifunzione dal server RightFax.

Importazione della rubrica dal server RightFax

È possibile importare la rubrica dal server RightFax. È inoltre possibile applicare la rubrica importata a una periferica multifunzione.

Ricerca automatica di periferiche multifunzione

È possibile eseguire la ricerca automatica delle periferiche multifunzione presenti nello stesso segmento IP della LAN (Local Area Network - rete locale).



...

Nota

Non è possibile rilevare le periferiche multifunzione tramite un router.

1.3 Funzionamento generale

Procedere nella maniera seguente per specificare le impostazioni del server RightFax.



Ricordate

Per informazioni dettagliate sulle procedure di configurazione e funzionamento del server RightFax, consultare il manuale del server. Per informazioni dettagliate sulla procedura di configurazione per il collegamento della periferica multifunzione al server RightFax, consultare il manuale della periferica.

Funzionamento generale

Setup Utility for RightFax è un software per la gestione di periferiche multifunzione. Setup Utility for RightFax deve essere utilizzato dall'amministratore di una periferica multifunzione per specificare le impostazioni del server RightFax.

Prima di eseguire l'operazione, verificare le voci seguenti:

- ✓ Il server RightFax è in funzione.
- ✓ Nel server RightFax è installato un modulo MFP.

- 1** Installare Setup Utility for RightFax nel computer.
 - “Installazione di Setup Utility for RightFax” a pagina 2-1
- 2** Avviare Setup Utility for RightFax, modificare le impostazioni del server RightFax e applicare le modifiche a una periferica multifunzione.
 - “Scrittura di un'applicazione in una periferica multifunzione” a pagina 3-1
- 3** Ottenere le informazioni dal server RightFax, se necessario.
 - “Recupero della cronologia lavori” a pagina 7-1 e “Scrittura di una rubrica su una periferica multifunzione” a pagina 8-1

2 Installazione di Setup Utility for RightFax

2.1 Installazione

Installare Setup Utility for RightFax nel computer.



Ricordate

Prima di installare l'utility, accertarsi di accedere al computer come Amministratore.

Chiudere tutte le applicazioni (compresi i programmi antivirus) in funzione.

Procedura di installazione

- 1 Avviare il programma di installazione (setup.exe).
- 2 Seguire le istruzioni visualizzate per completare l'installazione.

2.2 Disinstallazione

Vi sono due modi per disinstallare Setup Utility for RightFax:

- Selezionare “Aggiungi o rimuovi programmi” (“Aggiungi/Rimuovi programmi” in Windows 2000)
- Utilizzare nuovamente setup.exe



Ricordate

Prima di disinstallare il programma uscire da Setup Utility for RightFax.

3 Scrittura di un'applicazione in una periferica multifunzione

Le impostazioni del server RightFax salvate su una periferica multifunzione vengono denominate “applicazione”. È possibile salvare applicazioni multiple su un'unica periferica multifunzione e utilizzare l'applicazione desiderata ogni volta che se ne ha bisogno.

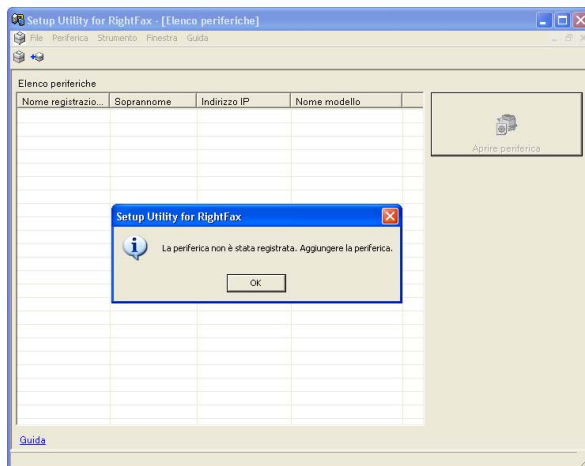
La procedura seguente illustra come salvare un'applicazione in una periferica multifunzione, presupponendo che siano già state specificate le impostazioni del server RightFax.

Per salvare un'applicazione in una periferica multifunzione

Prima di eseguire l'operazione, verificare le voci seguenti:

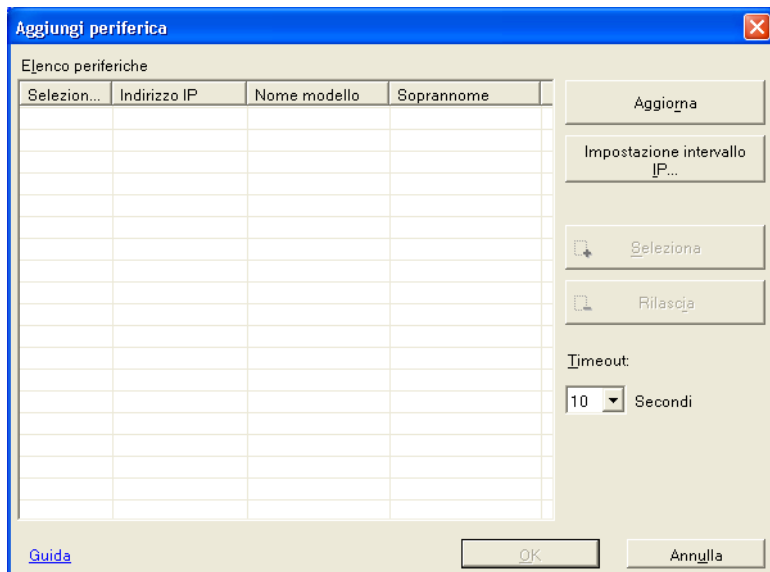
- ✓ È disponibile la password di amministratore delle periferiche multifunzione.
- ✓ Nel server RightFax è installato un modulo MFP e sono state specificate le impostazioni del modulo (come ad esempio le impostazioni sulle directory condivise).
- ✓ Il server RightFax è in funzione.
- ✓ La periferica multifunzione è connessa alla rete.

- 1 Avviare Setup Utility for RightFax dal menu Start di Windows.
 - Fare clic sul tasto Start di Windows, selezionare “Tutti i programmi” (“Programmi” in Windows 2000), “KONICA MINOLTA”, “Setup Utility for RightFax 1.0” e infine “Setup Utility for RightFax”.
- Verrà visualizzata la finestra iniziale.



3 Fare clic su [Cerca e registra].

Verrà visualizzata la finestra di dialogo Aggiungi periferica e l'elenco delle periferiche multifunzione disponibili.



4 Nell'**Elenco periferiche** seguente selezionare una periferica multifunzione e fare clic su [Seleziona].

- Se necessario, specificare le impostazioni sull'intervallo di ricerca. Per informazioni dettagliate, andare a “Descrizione della finestra di dialogo Aggiungi periferica” a pagina 6-3.

La periferica multifunzione selezionata viene registrata con Setup Utility for RightFax.

5 Fare clic su [OK].

La finestra di dialogo Aggiungi periferica si chiude.

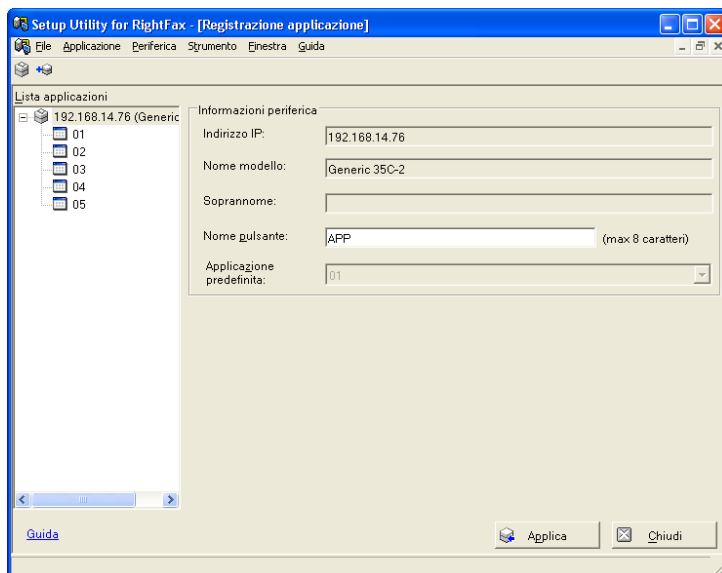
6 Fare clic su [Chiudi].

La finestra di dialogo Registrazione periferica si chiude e viene visualizzata la finestra iniziale.

7 Nel menu “Periferica” fare clic su “Aprire periferica”.

- Se nella periferica multifunzione selezionata sono state specificate l'impostazione utente o la traccia account, verrà visualizzata la finestra di autenticazione corrispondente. Inserire il nome utente o account e la password.
- È possibile eseguire questa operazione anche facendo clic sul tasto [Aprire periferica] sul lato destro della finestra.

Verrà visualizzata la finestra Registrazione applicazione.



8 Modificare l'applicazione.

- Per informazioni dettagliate sulla modifica di un'applicazione, andare a “Descrizione della finestra Registrazione applicazione” a pagina 4-7.

9 Nel menu “File” fare clic su “Applica”.

- Se è stata specificata una password per la periferica multifunzione, inserirla nella finestra di dialogo Password.

Verrà visualizzato il messaggio di conferma.

10 Fare clic su [OK].

Le impostazioni dell'applicazione verranno salvate nella periferica multifunzione.

L'applicazione è ora salvata nella periferica multifunzione.

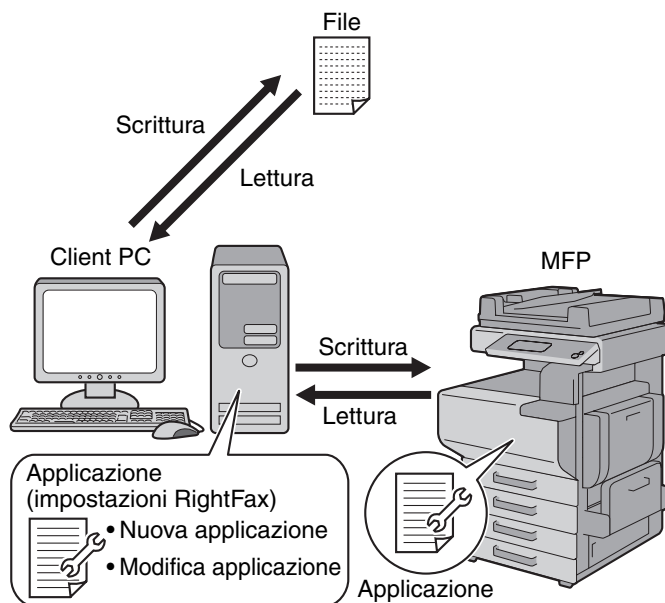
4 Utilizzo di un'applicazione

È possibile eseguire diverse operazioni con un'applicazione (impostazioni RightFax salvate su una periferica multifunzione).

Per modificare un'applicazione, è necessario che la suddetta sia letta da Setup Utility for RightFax.

Questo capitolo descrive le procedure relative alle seguenti operazioni:

- Lettura di un'applicazione
- Modifica delle impostazioni dell'applicazione
- Programmazione di nuove applicazioni nella periferica multifunzione
- Scrittura di un'applicazione in diverse periferiche multifunzione
- Salvataggio di un'applicazione come file



4.1 Lettura di un'applicazione

Vi sono due modi perché Setup Utility for RightFax legga un'applicazione:

- Lettura di un'applicazione da un file
- Connessione a una periferica multifunzione e lettura dell'applicazione



Nota

Per informazioni dettagliate sul salvataggio di un file applicativo, andare a “Salvataggio di un'applicazione come file” a pagina 4-31.

Per leggere un'applicazione da un file

Questa procedura descrive come aprire un file applicativo (*.xml) dal computer e leggere le informazioni sull'applicazione in Setup Utility for RightFax.

Prima di eseguire l'operazione, verificare le voci seguenti:

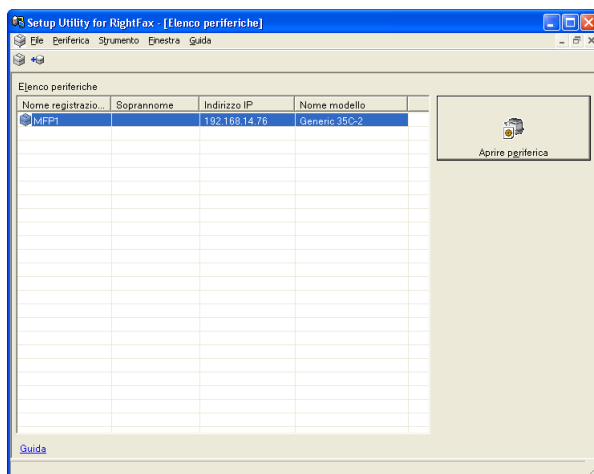
- ✓ Il file applicativo è salvato sul computer.

1

Avviare Setup Utility for RightFax dal menu Start di Windows.

- Fare clic sul tasto Start di Windows, selezionare “Tutti i programmi” (“Programmi” in Windows 2000), “KONICA MINOLTA”, “Setup Utility for RightFax 1.0” e infine “Setup Utility for RightFax”.

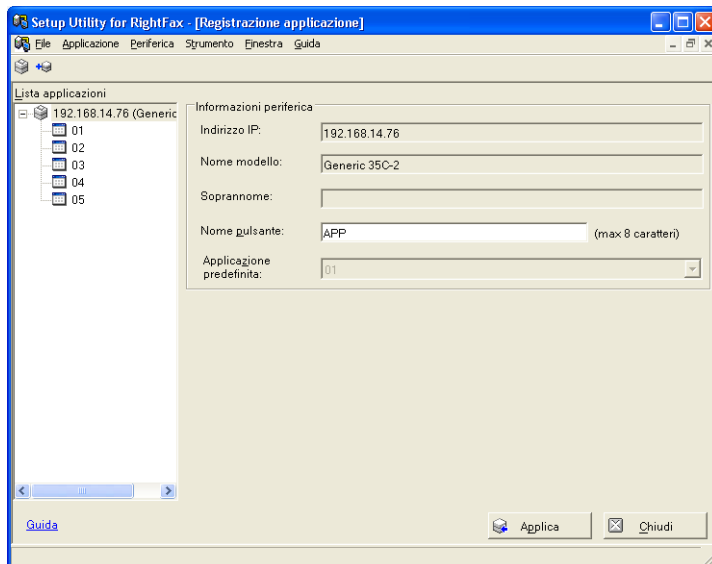
Verrà visualizzata la finestra iniziale.



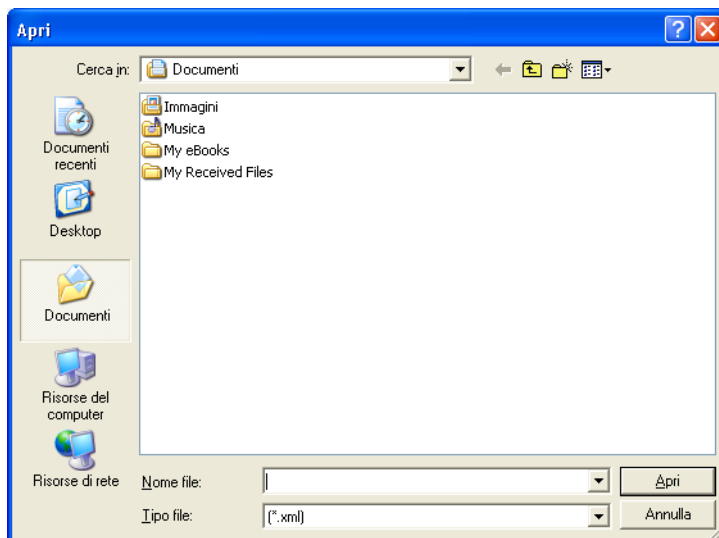
2

Nell'**Elenco periferiche** seguente selezionare una periferica multifunzione.

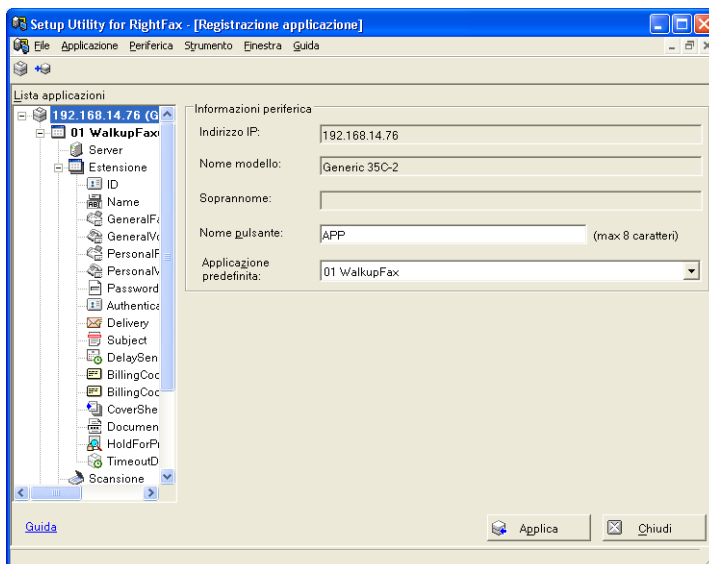
- 3 Nel menu “Periferica” fare clic su “Aprire periferica”.
Verrà visualizzata la finestra Registrazione applicazione.



- 4 Nel menu “File” selezionare “Importa da file”.
Verrà visualizzata la finestra di dialogo seguente:



- 5 Nel computer, selezionare il file applicativo (*.xml) da leggere e fare clic su [Apri].
- Per informazioni dettagliate sulla finestra Registrazione applicazione, andare a “Descrizione della finestra Registrazione applicazione” a pagina 4-7.
- Verrà eseguita la lettura dell'applicazione.



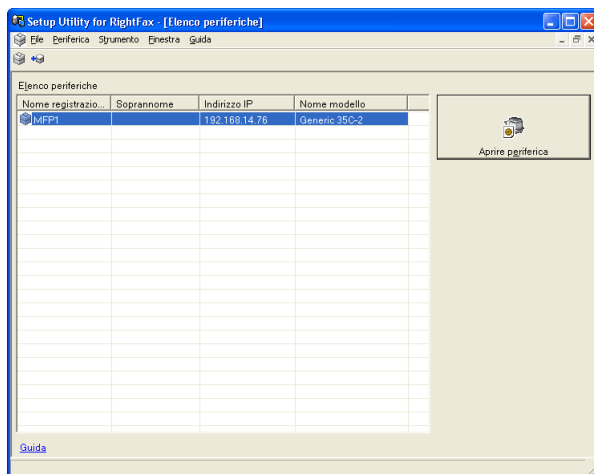
Per connettersi a una periferica multifunzione e leggere l'applicazione

Questa procedura spiega come connettersi alla periferica multifunzione e leggere le informazioni sull'applicazione.

Prima di eseguire l'operazione, verificare le voci seguenti:

- ✓ La periferica multifunzione a cui connettersi è registrata con Setup Utility for RightFax.

- 1 Avviare Setup Utility for RightFax dal menu Start di Windows.
 - Fare clic sul tasto Start di Windows, selezionare “Tutti i programmi” (“Programmi” in Windows 2000), “KONICA MINOLTA”, “Setup Utility for RightFax 1.0” e infine “Setup Utility for RightFax”.Verrà visualizzata la finestra iniziale.

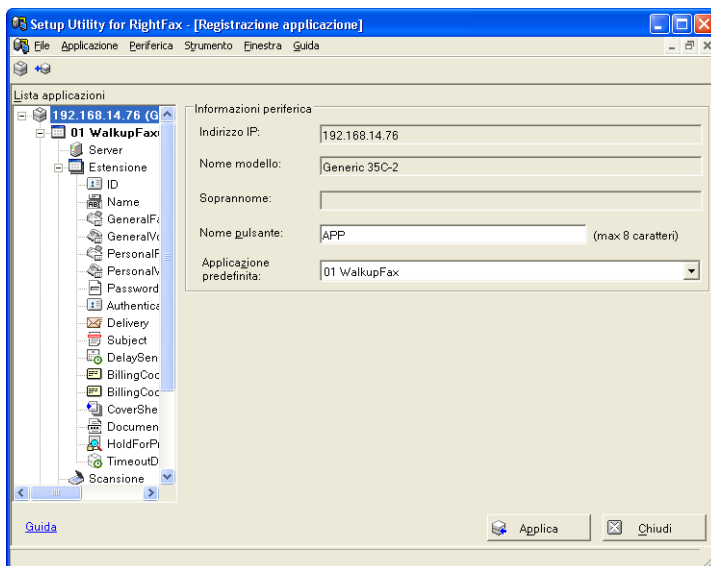


- 2 Nell'**Elenco periferiche** seguente, selezionare la periferica multifunzione contenente l'applicazione da leggere.
 - Se non vengono visualizzate periferiche nell'**Elenco periferiche**, registrarne una. Per informazioni dettagliate, andare a “Registrazione di una periferica multifunzione” a pagina 6-1.

3 Nel menu “Periferica” fare clic su “Aprire periferica”.

- È possibile eseguire questa operazione anche facendo clic sul tasto [Aprire periferica] sul lato destro della finestra.
- Per informazioni dettagliate sulla finestra Registrazione applicazione, andare a “Descrizione della finestra Registrazione applicazione” a pagina 4-7.
- Se nella periferica multifunzione selezionata sono state specificate l'impostazione utente o traccia account, verrà visualizzata la finestra di autenticazione corrispondente. Inserire il nome utente o account e la password.

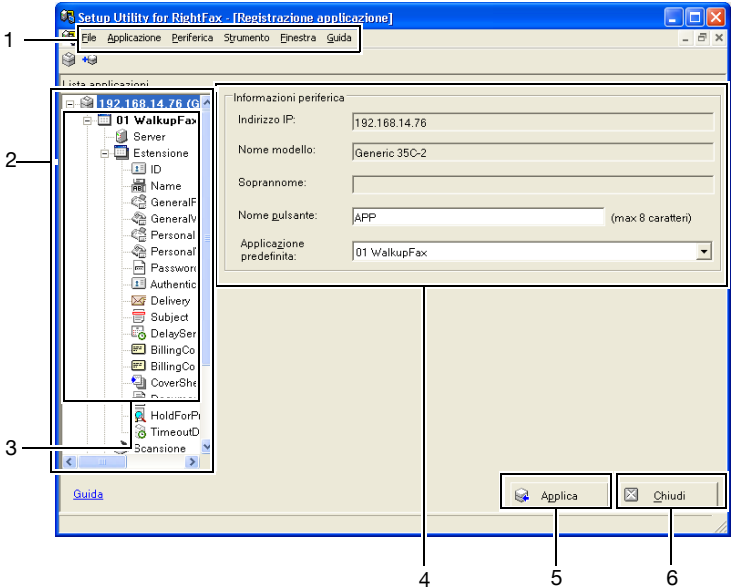
Verrà eseguita la connessione alla periferica multifunzione e visualizzata la finestra Registrazione applicazione.









4.2 Descrizione della finestra Registrazione applicazione

Dalla finestra Registrazione applicazione è possibile specificare diverse impostazioni per l'applicazione letta in Setup Utility for RightFax.

Qui di seguito viene fornita una descrizione della finestra Registrazione applicazione.



No.	Voce	Descrizione
1	Barra dei menu	Sono disponibili i seguenti menu:
	“File”	Questo menu contiene i comandi per la lettura e il salvataggio del file applicativo, la scrittura delle applicazioni nelle periferiche multifunzione e l'uscita da Setup Utility for RightFax.
	“Applicazione”	Questo menu contiene i comandi per l'utilizzo delle applicazioni.
	“Strumento”	Questo menu contiene i comandi per la registrazione dei server, l'importazione della cronologia lavori e il recupero di una rubrica.
	“Finestra”	Questo menu contiene i comandi per la selezione delle diverse finestre software.
	“Guida”	Questo comando visualizza la Guida di Setup Utility for RightFax.

No.	Voce	Descrizione
2	Riquadro Struttura (Lista applicazioni)	Le periferiche multifunzione connesse e tutte le applicazioni in esse salvate vengono visualizzate secondo una struttura gerarchica. Fare clic sull'icona della periferica multifunzione () in alto per visualizzare la pagina Informazioni periferica. • “Pagina Informazioni periferica” a pagina 4-9
3	Applicazioni	Vengono visualizzate le impostazioni che possono essere specificate per un'applicazione. Fare clic su un'icona per visualizzare le impostazioni disponibili nel riquadro Impostazioni sul lato destro della finestra.
	Icona Applicazione ()	Fare clic su questa icona per visualizzare la pagina Informazioni applicazione. • “Pagina Informazioni applicazione” a pagina 4-10
	Icona Server ()	Fare clic su questa icona per visualizzare la pagina Impostazioni server. È possibile specificare le informazioni sul server RightFax collegato. • “Pagina Impostazioni server” a pagina 4-11
	Icona Estensione ()	Fare clic su questa icona per visualizzare la pagina Impostazioni estensione. È possibile specificare le impostazioni estensione. • “Pagina Impostazioni estensione” a pagina 4-13
	Icona Scansione ()	Fare clic su questa icona per visualizzare la pagina Impostazioni scansione. È possibile specificare le impostazioni di scansione. • “Pagina Impostazioni scansione” a pagina 4-20
	Icona Notifica ()	Fare clic su questa icona per visualizzare la pagina Impostazioni notifica. È possibile specificare il metodo di ricezione delle notifiche inviate dal server RightFax. • “Pagina Impostazioni notifica” a pagina 4-22
4	Riquadro Impostazioni	Viene visualizzata la pagina delle impostazioni relative alla voce selezionata nel riquadro Struttura.
5	Pulsante [Applica]	Fare clic su questo tasto per applicare le nuove impostazioni alla periferica multifunzione.
6	Pulsante [Chiudi]	Fare clic su questo tasto che chiudere la finestra Registrazione applicazione.

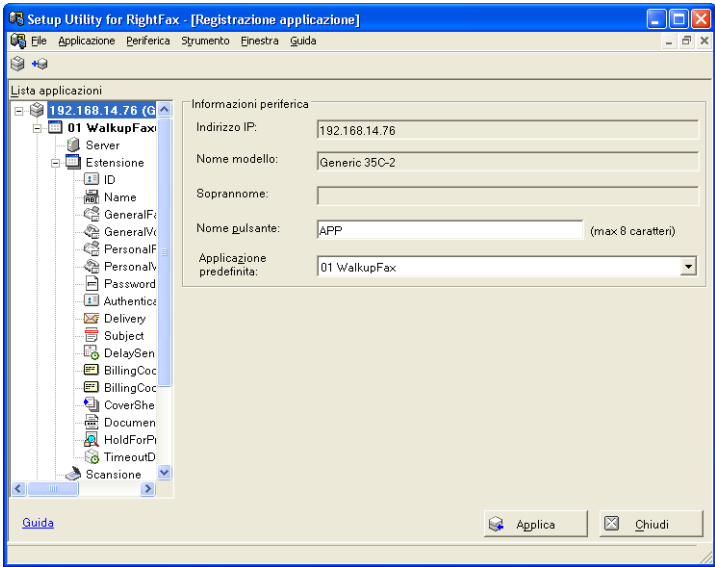
4.3 Pagina Informazioni periferica

Le informazioni sulla periferica multifunzione vengono visualizzate nella pagina Informazioni periferica.

Visualizzazione della pagina Informazioni periferica

- ➔ Fare clic sull'icona della periferica multifunzione in cima al riquadro Struttura della finestra Registrazione applicazione.
Verrà visualizzata la pagina Informazioni periferica.

Descrizione della pagina Informazioni periferica



La pagina Informazioni periferica contiene le seguenti informazioni:

Nome voce	Descrizione
Indirizzo IP	Viene visualizzato l'indirizzo IP della periferica multifunzione.
Nome modello	Viene visualizzato il nome del modello della periferica multifunzione.
Soprannome	Viene visualizzato il soprannome (un nome facile da ricordare) della periferica multifunzione.
Nome pulsante	Specificare il nome del pulsante utilizzato per la selezione dell'applicazione estesa.
Applicazione predefinita	Selezionare l'applicazione predefinita.

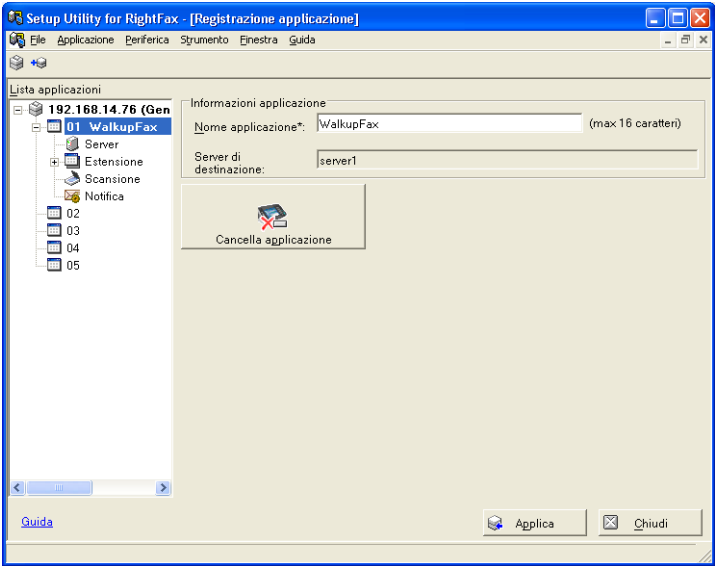
4.4 **Pagina Informazioni applicazione**

È possibile specificare le informazioni di un'applicazione nella pagina Informazioni applicazione.

Visualizzazione della pagina Informazioni applicazione

- ➔ Fare clic su un'icona applicativa nel riquadro Struttura della finestra Registrazione applicazione.
Verrà visualizzata la pagina Informazioni applicazione.

Descrizione della pagina Informazioni applicazione



Nella pagina Informazioni applicazione è possibile specificare le impostazioni sui seguenti parametri:

Nome voce	Descrizione
Nome applicazione	Specificare il nome dell'applicazione.
Server di destinazione	Viene visualizzato il nome o l'indirizzo IP del server RightFax selezionato.
Pulsante [Cancella applicazione]	Fare clic su questo tasto per eliminare l'applicazione selezionata.

4.5 Pagina Impostazioni server

Nella pagina Impostazioni server è possibile specificare le informazioni sulla connessione FTP tra la periferica multifunzione e il server RightFax.

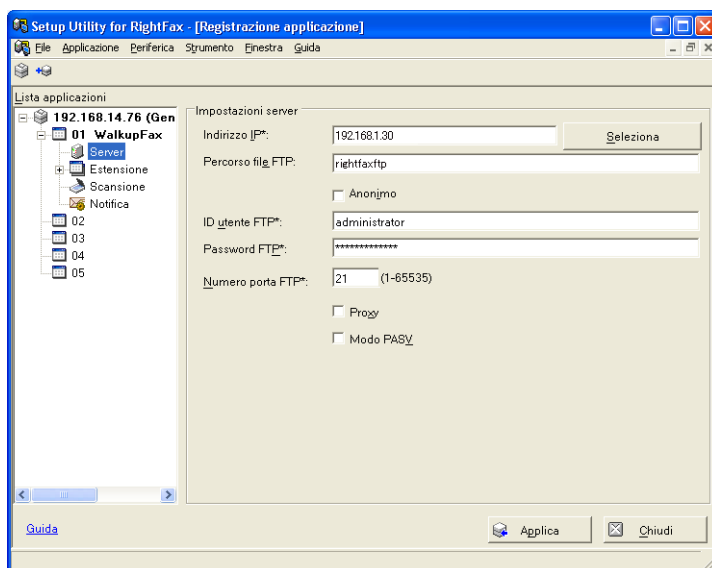
In questa pagina viene specificata la cartella condivisa, denominata “Directory condivisa”, la quale è necessaria per scambiare file tra la periferica multifunzione e il server RightFax.

Visualizzazione della pagina Impostazioni server

- Fare clic su un'icona Server nel riquadro Struttura della finestra Registrazione applicazione.

Verrà visualizzata la pagina Impostazioni server.

Descrizione della pagina Impostazioni server



Nella pagina Impostazioni server è possibile specificare le impostazioni sui seguenti parametri:

Nome voce	Descrizione
Indirizzo IP	Specificare l'indirizzo IP del server.
Pulsante [Seleziona]	Fare clic su questo tasto per selezionare un altro server registrato.
Percorso file FTP	Specificare il percorso del sito FTP.
Casella di controllo "Anonimo"	Selezionare questa casella di controllo per connettersi con il sito FTP mentre si accede come utente anonimo.
ID utente FTP	Specificare l'ID utente utilizzata per la connessione FTP.
Password FTP	Specificare la password utilizzata per la connessione FTP.
Numero porta FTP	Specificare il numero porta utilizzato per la connessione FTP.
Casella di controllo "Proxy"	Selezionare questa casella di controllo per comunicare con il sito FTP tramite il proxy specificato dalla periferica multifunzione.
Casella di controllo "Modo PASV"	Selezionare questa casella di controllo per comunicare con il sito FTP tramite il modo passivo.

4.6 Pagina Impostazioni estensione

Nella pagina Impostazioni estensione è possibile specificare le voci di estensione relative al server RightFax.

È possibile selezionare le voci di estensione registrate con l'applicazione. È inoltre possibile specificare i pulsanti visualizzati nel pannello di controllo della periferica multifunzione e i parametri di ogni voce di estensione.



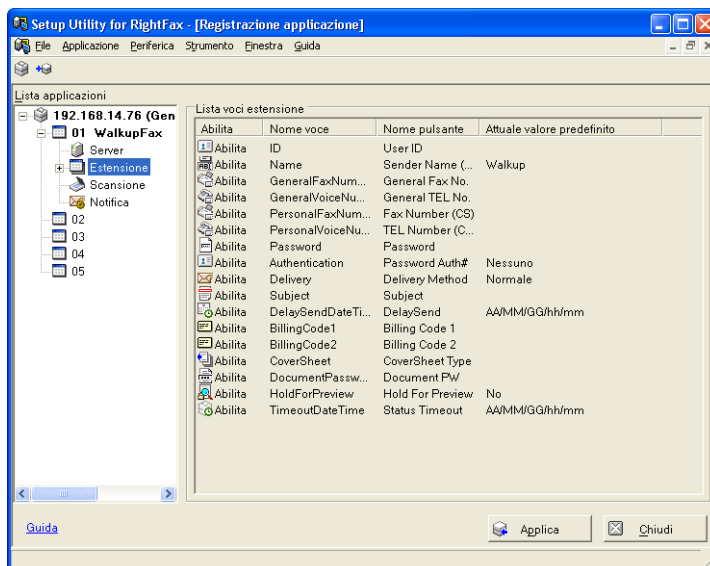
Nota

Vi è un limite sul numero di voci specificabili. Se lo si supera, potrebbe venire visualizzato il messaggio "Superato limite". In tal caso, deselezionare la casella di controllo "Abilita pulsante estensione" relativa ad alcune voci di estensione, quindi specificare le impostazioni.

Visualizzazione della pagina Impostazioni estensione

- ➔ Fare clic su un'icona Estensione nel riquadro Struttura della finestra Registrazione applicazione.
- Verrà visualizzata la pagina Impostazioni estensione.

Descrizione della pagina Impostazioni estensione



Nella pagina Impostazioni estensione è possibile specificare le impostazioni sui seguenti parametri:

Nome voce		Descrizione
Lista voci estensione		Vengono elencate le voci di estensione. Per informazioni dettagliate sulle voci di estensione andare a “Voci specificabili nella pagina Impostazioni estensione” a pagina 4-14.
	“Abilita”	Se viene visualizzato “Abilita”, la voce verrà registrata come estensione.
	Nome voce	Viene visualizzato il nome della voce selezionata.
	Nome pulsante	Specificare il nome del pulsante visualizzato nel pannello di controllo della periferica multifunzione.
	Attuale valore predefinito	Viene visualizzata l'impostazione predefinita al momento specificata per la voce selezionata.

Voci specificabili nella pagina Impostazioni estensione

È possibile specificare le seguenti voci nella **Lista voci estensione**, all'interno della pagina Impostazioni estensione.

Nome voce	Descrizione	Metodo di immissione
ID	Intervallo di immissione: fino a 21 caratteri Nessuno spazio	Inserimento testo <ul style="list-style-type: none"> • “Informazioni tipo (inserimento testo)” a pagina 4-16
Name	Nessuno spazio	Inserimento testo <ul style="list-style-type: none"> • “Informazioni tipo (inserimento testo)” a pagina 4-16
GeneralFaxNumber	Intervallo di immissione: fino a 31 caratteri Nessuno spazio	Inserimento testo <ul style="list-style-type: none"> • “Informazioni tipo (inserimento testo)” a pagina 4-16
GeneralVoiceNumber	Intervallo di immissione: fino a 31 caratteri Nessuno spazio	Inserimento testo <ul style="list-style-type: none"> • “Informazioni tipo (inserimento testo)” a pagina 4-16
PersonalFaxNumber	Intervallo di immissione: fino a 31 caratteri Nessuno spazio	Inserimento testo <ul style="list-style-type: none"> • “Informazioni tipo (inserimento testo)” a pagina 4-16
PersonalVoiceNumber	Intervallo di immissione: fino a 31 caratteri Nessuno spazio	Inserimento testo <ul style="list-style-type: none"> • “Informazioni tipo (inserimento testo)” a pagina 4-16
Password	Intervallo di immissione: fino a 11 caratteri	Inserimento testo <ul style="list-style-type: none"> • “Informazioni tipo (inserimento testo)” a pagina 4-16
Authentication	Scelte disponibili: None, Password	Selezione scelta <ul style="list-style-type: none"> • “Informazioni tipo (selezione scelta)” a pagina 4-17

Nome voce	Descrizione	Metodo di immissione
Delivery	Scelte disponibili: Normal, Secure, Certified, SecureCertified	Selezione scelta <ul style="list-style-type: none"> “Informazioni tipo (selezione scelta)” a pagina 4-17
Subject	Nessuno spazio	Inserimento testo <ul style="list-style-type: none"> “Informazioni tipo (inserimento testo)” a pagina 4-16
DelaySendDateTime		Inserimento testo <ul style="list-style-type: none"> “Informazioni tipo (inserimento testo)” a pagina 4-16
BillingCode1	Intervallo di immissione: fino a 15 caratteri Nessuno spazio	Inserimento testo <ul style="list-style-type: none"> “Informazioni tipo (inserimento testo)” a pagina 4-16
BillingCode2	Intervallo di immissione: fino a 15 caratteri Nessuno spazio	Inserimento testo <ul style="list-style-type: none"> “Informazioni tipo (inserimento testo)” a pagina 4-16
CoverSheet	Intervallo di immissione: fino a 13 caratteri Nessuno spazio	Inserimento copertina <ul style="list-style-type: none"> “Informazioni tipo (copertina)” a pagina 4-19
DocumentPassword	Intervallo di immissione: fino a 31 caratteri Nessuno spazio	Inserimento testo <ul style="list-style-type: none"> “Informazioni tipo (inserimento testo)” a pagina 4-16
HoldForPreview	Scelte disponibili: No, Yes	Selezione scelta <ul style="list-style-type: none"> “Informazioni tipo (selezione scelta)” a pagina 4-17

Informazioni tipo (inserimento testo)

Se si seleziona una voce di estensione con inserimento testo, è possibile specificare i parametri seguenti:

☒ Abilita pulsante estensione

Nome voce:

ID

Nome pulsante*:

User ID

Messaggio pannello:

Inserire ID utente.

Tipo pulsante:

Mostra solo la voce

Valore predefinito:

☐ Stringa immessa visualizzata come ****

Tipo tastiera

☒ ASCII

☐ Dipendente dalla periferica

Nome voce	Descrizione
Casella di controllo "Abilita pulsante estensione"	Selezionare questa casella di controllo per visualizzare i pulsanti delle voci di estensione nel pannello di controllo della periferica multifunzione.
Nome voce	Viene visualizzato il nome funzione della voce selezionata.
Nome pulsante	Specificare il nome del pulsante visualizzato nel pannello di controllo della periferica multifunzione.
Messaggio pannello	Specificare una descrizione del pulsante visualizzato nel pannello di controllo della periferica multifunzione.
Tipo pulsante	Selezionare una delle seguenti funzioni per il pulsante visualizzato nel pannello di controllo della periferica multifunzione. <ul style="list-style-type: none">• Voce opzionale• Voce richiesta• Mostra solo la voce• Nascondi voce
Valore predefinito	Specificare l'impostazione predefinita della voce estensione selezionata.
Casella di controllo "Stringa immessa visualizza come ****"	Selezionare questa casella di controllo per visualizzare il testo inserito nella casella "Valore predefinito" come "****".
Tipo tastiera	Selezionare uno dei seguenti tipi di tastiera visualizzati nel pannello di controllo della periferica multifunzione. <ul style="list-style-type: none">• ASCII• Periferica dipendente

Informazioni tipo (selezione scelta)

Se si seleziona una voce di estensione con la selezione scelta, è possibile specificare le seguenti impostazioni di scelta.



Nota

Le scelte vengono impostate dapprima per le voci di estensione.

☒ Abilita pulsante estensione

Nome voce:

Authentication

Nome pulsante*:

Password Auth#

Messaggio pannello:

Selezionare tipo autenticazione.

Tipo pulsante:

Mostra solo la voce

Disponibile	Opzioni	Predefinito
<input checked="" type="checkbox"/>	Nessuno	(Predefinito)
<input checked="" type="checkbox"/>	Password	
<input type="checkbox"/>		
<input type="checkbox"/>		
<input type="checkbox"/>		
<input type="checkbox"/>		
<input type="checkbox"/>		
<input type="checkbox"/>		
<input type="checkbox"/>		

Nome voce	Descrizione
Casella di controllo "Abilita pulsante estensione"	Selezionare questa casella di controllo per visualizzare i pulsanti delle voci di estensione nel pannello di controllo della periferica multifunzione.
Nome voce	Viene visualizzato il nome funzione della voce selezionata.
Nome pulsante	Specificare il nome del pulsante visualizzato nel pannello di controllo della periferica multifunzione.
Messaggio pannello	Specificare una descrizione del pulsante visualizzato nel pannello di controllo della periferica multifunzione.
Tipo pulsante	Selezionare una delle seguenti funzioni per il pulsante visualizzato nel pannello di controllo della periferica multifunzione. <ul style="list-style-type: none">Voce opzionaleVoce richiestaMostra solo la voceNascondi voce
Casella di controllo "Disponibile"	Selezionare questa casella di controllo per visualizzare la scelta nel pannello di controllo della periferica multifunzione.
Opzioni	Viene visualizzato il nome della scelta.
Predefinito	Se viene visualizzato "(Predefinito)", la scelta verrà impostata come predefinita.
Pulsante [Predefinito]	Fare clic su questo tasto per impostare la scelta selezionata come predefinita.

Informazioni tipo (inserimento ora)

Se si seleziona una voce di estensione con inserimento ora, è possibile specificare i parametri seguenti:

☒ Abilita pulsante estensione

Nome voce:

TimeoutDateTime

Nome pulsante*:

Status Timeout

Messaggio pannello:

Impostare il tempo di timeout.

Tipo pulsante:

Voce opzionale

Tipo immissione:

AA/MM/GG/hh/mm

Predefinito

☒ Ora periferica

☐ Non specificare

Nome voce	Descrizione
Casella di controllo "Abilita pulsante estensione"	Selezionare questa casella di controllo per visualizzare i pulsanti delle voci di estensione nel pannello di controllo della periferica multifunzione.
Nome voce	Viene visualizzato il nome funzione della voce selezionata.
Nome pulsante	Specificare il nome del pulsante visualizzato nel pannello di controllo della periferica multifunzione.
Messaggio pannello	Specificare una descrizione del pulsante visualizzato nel pannello di controllo della periferica multifunzione.
Tipo pulsante	Selezionare una delle seguenti funzioni per il pulsante visualizzato nel pannello di controllo della periferica multifunzione. <ul style="list-style-type: none">Voce opzionaleVoce richiestaMostra solo la voceNascondi voce
Tipo immissione	Selezionare i seguenti formati per l'ora da inserire nel pannello di controllo della periferica multifunzione. <ul style="list-style-type: none">AA/MM/GG/hh/mm
Predefinito	Selezionare una delle seguenti impostazioni predefinite per specificare l'ora nel pannello di controllo della periferica multifunzione. <ul style="list-style-type: none">Ora perifericaNon specificare

Informazioni tipo (copertina)

Se si seleziona una voce di estensione con inserimento copertina, è possibile specificare i parametri seguenti:

☒ Abilita pulsante estensione

Nome voce:

CoverSheet

Nome pulsante*:

CoverSheet Type

Messaggio pannello:

Inserire nome pagina copertina.

Tipo pulsante:

Voce opzionale

Valore predefinito:

Nome voce	Descrizione
Casella di controllo "Abilita pulsante estensione"	Selezionare questa casella di controllo per visualizzare i pulsanti delle voci di estensione nel pannello di controllo della periferica multifunzione.
Nome voce	Viene visualizzato il nome funzione della voce selezionata.
Nome pulsante	Specificare il nome del pulsante visualizzato nel pannello di controllo della periferica multifunzione.
Messaggio pannello	Specificare una descrizione del pulsante visualizzato nel pannello di controllo della periferica multifunzione.
Tipo pulsante	Selezionare una delle seguenti funzioni per il pulsante visualizzato nel pannello di controllo della periferica multifunzione. <ul style="list-style-type: none">Voce opzionaleVoce richiestaMostra solo la voceNascondi voce
Valore predefinito	Inserire il numero della copertina da usare come predefinita.
Pulsante [Rif.]	Fare clic su questo tasto per visualizzare la finestra di dialogo Lista copertine. Selezionare la copertina da utilizzare come predefinita.

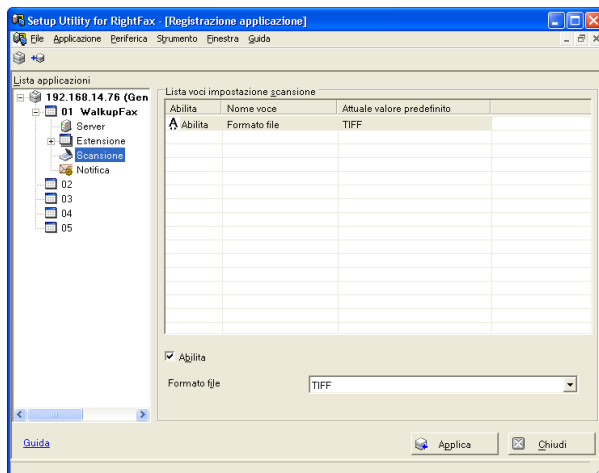
4.7 Pagina Impostazioni scansione

Nella pagina Impostazioni scansione è possibile specificare le impostazioni di scansione.

Visualizzazione della pagina Impostazioni scansione

- Fare clic su un'icona Scansione nel riquadro Struttura della finestra Registrazione applicazione.
Verrà visualizzata la pagina Impostazioni scansione.

Descrizione della pagina Impostazioni scansione



Nome voce		Descrizione
Casella di controllo "Abilita pulsante impostazioni scansione"		Selezionare questa casella di controllo per visualizzare i pulsanti relativi alle impostazioni di scansione nel pannello di controllo della periferica multifunzione.
Lista voci impostazione scansione		Viene visualizzato l'elenco dei parametri di scansione. Per informazioni dettagliate sulle voci di estensione andare a "Voci specificabili nella pagina Impostazioni estensione" a pagina 4-14.
	Abilita	Se viene visualizzato "Abilita", la voce verrà registrata come parametro di scansione.
	Nome voce	Viene visualizzato il nome della voce selezionata.
	Nome predefinito corrente	Viene visualizzata l'impostazione predefinita al momento specificata per la voce selezionata.
Casella di controllo "Abilita"		Selezionare questa casella di controllo per registrare la voce selezionata come voce di impostazione scansione.
Voce di impostazione scansione		Specificare l'impostazione predefinita per la voce selezionata nella Lista voci impostazione scansione . I parametri impostabili differiscono a seconda della voce di impostazione scansione selezionata.

Voci specificabili nella pagina Impostazioni scansione

È possibile specificare le seguenti voci nella **Lista voci impostazione scansione** all'interno della pagina Impostazioni scansione.

Nome voce	Descrizione
Formato file	Selezionare tra le voci seguenti: <ul style="list-style-type: none"> • Tiff • PDF L'impostazione predefinita è "Tiff".

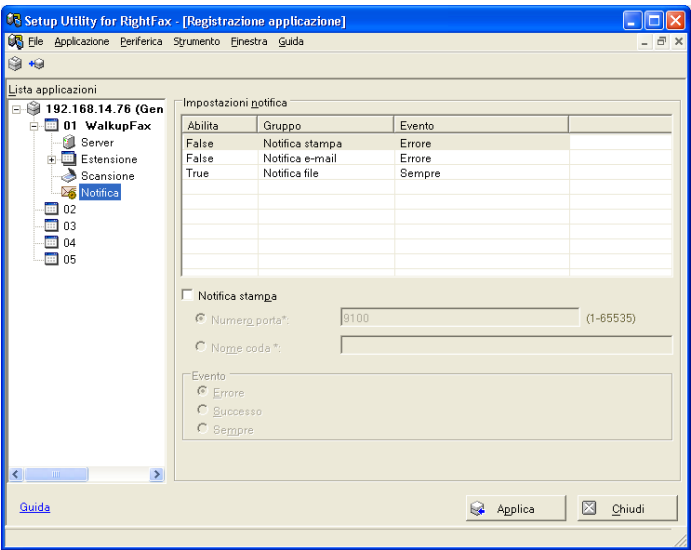
4.8 Pagina Impostazioni notifica

Nella pagina Impostazioni notifica è possibile specificare le impostazioni sul metodo di ricezione delle notifiche inviate dal server RightFax.

Visualizzazione della pagina Impostazioni notifica

- 1** Fare clic su un'icona Notifica nel riquadro Struttura della finestra Registrazione applicazione.
Verrà visualizzata la pagina Impostazioni notifica.
- 2** Nell'elenco **Impostazioni notifica** selezionare il gruppo di parametri da impostare.

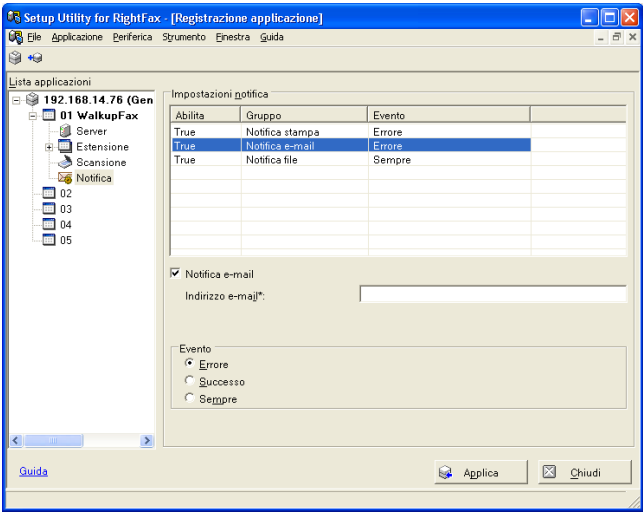
Descrizione della pagina Impostazioni notifica (notifica stampa)



Se si seleziona “Notifica stampa” nell'elenco **Impostazioni notifica** all'interno della pagina Impostazioni notifica, è possibile specificare le impostazioni per le seguenti voci:

Nome voce	Descrizione
Casella di controllo “Notifica stampa”	Selezionare questa casella di controllo se si desidera che il server RightFax invii le notifiche via stampa.
Opzione “Numero porta”	Selezionare questa opzione per effettuare la stampa dalla porta RAW al numero di porta specificato per la periferica multifunzione. Nella casella di testo, inserire il numero di porta della periferica multifunzione da utilizzare per la stampa. Intervallo: da 1 a 65535 Impostazione predefinita: 9100
Opzione “Nome coda”	Selezionare questa opzione per effettuare la stampa alla coda specificata per il server RightFax. Nella casella di testo, inserire il nome della coda RightFax da utilizzare per la stampa. Intervallo: fino a 32 caratteri
Evento	Selezionare quale dei seguenti eventi deve verificarsi perché il server RightFax invii una notifica stampa. <ul style="list-style-type: none">• Errore• Successo• Sempre

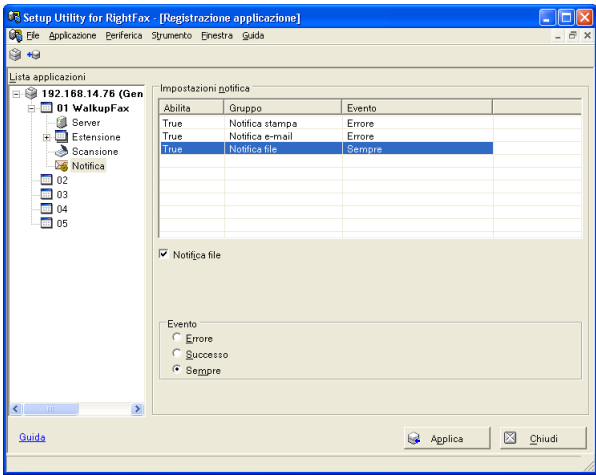
Descrizione della pagina Impostazioni notifica (Notifica e-mail)



Se si seleziona “Notifica e-mail” nell'elenco **Impostazioni notifica** all'interno della pagina Impostazioni notifica, è possibile specificare le impostazioni per le seguenti voci:

Nome voce	Descrizione
Casella di controllo “Notifica e-mail”	Selezionare questa casella di controllo se si desidera che il server RightFax invii le notifiche per e-mail.
Indirizzo e-mail	Specificare la destinazione del messaggio e-mail. Intervallo: fino a 32 caratteri
Evento	Selezionare quale dei seguenti eventi deve verificarsi perché il server RightFax invii una notifica e-mail. <ul style="list-style-type: none">• Errore• Successo• Sempre

Descrizione della pagina Impostazioni notifica (Notifica file)



Se si seleziona “Notifica file” nell'elenco **Impostazioni notifica** all'interno della pagina Impostazioni notifica, è possibile specificare le impostazioni per le seguenti voci:

Nome voce	Descrizione
Casella di controllo “Notifica file”	Selezionare questa casella di controllo se si desidera che il server RightFax invii le notifiche in formato file. Quando si recupera la cronologia lavori, verranno inclusi solo i lavori per i quali si è selezionata questa casella di controllo. Per informazioni dettagliate sul recupero della cronologia lavori andare a “Recupero della cronologia lavori” a pagina 7-1.
Evento	Selezionare quale dei seguenti eventi deve verificarsi perché il server RightFax invii una notifica file. <ul style="list-style-type: none">• Errore• Successo• Sempre

4.9 Registrazione di nuove applicazioni

Può accadere che la periferica multifunzione non sia programmata con applicazioni, ad esempio subito dopo averla registrata con Setup Utility for RightFax. Avviare il Wizard applicazione e programmare la periferica multifunzione con le nuove applicazioni.

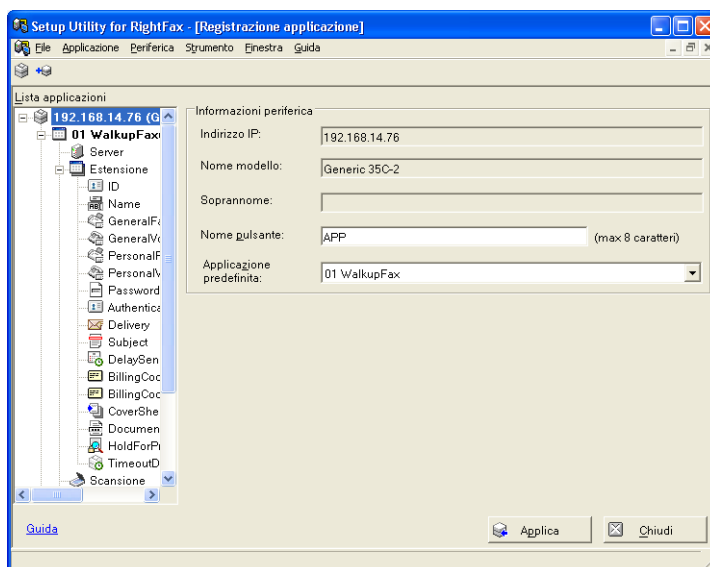
Utilizzare uno dei seguenti metodi per avviare il Wizard applicazione.

- Fare clic su “Aggiungi” nel menu “Applicazione” della finestra Registrazione applicazione.
- Fare clic su [Aggiungi applicazione] sul lato destro della pagina Informazioni applicazione.

Per registrare una nuova applicazione

La procedura seguente descrive la modalità di avviamento del Wizard applicazione dal menu “Applicazione” e di registrazione di un'applicazione.

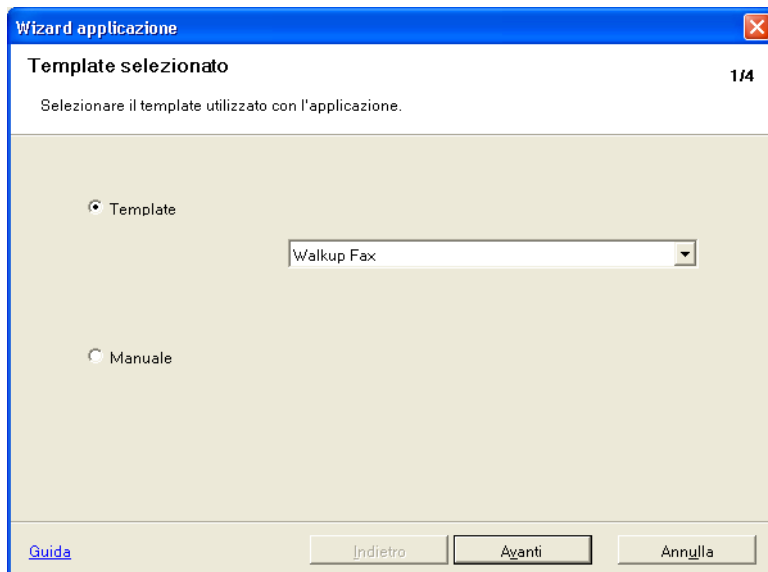
- 1 Visualizzare la finestra Registrazione applicazione.



- Per informazioni dettagliate sulla visualizzazione della finestra Registrazione applicazione, andare a “Lettura di un'applicazione” a pagina 4-2.

2 Nel menu “Applicazione” fare clic su “Aggiungi”.

Verrà avviato il Wizard applicazione e sarà visualizzata la pagina Template selezionato.



3 Selezionare il template da utilizzare per l'applicazione.

- Se si seleziona “Template” è possibile selezionare un template già registrato. Dato che diverse impostazioni sono già specificate, ci vorrà meno tempo per la specifica di quelle rimanenti.
- Se si seleziona “Manuale”, specificare tutte le impostazioni desiderate.

4 Fare clic su [Avanti].

Verrà visualizzata la pagina Informazioni applicazione.

Wizard applicazione ✕

Informazioni applicazione 2/4

Imposta informazioni di base dell'applicazione

Informazioni applicazione _____

Nome applicazione*: (max 16 caratteri)

Indice applicazioni:

Server di destinazione _____

▼

[Guida](#)

5 Specificare le informazioni applicazione.

- Nella casella “Nome applicazione”, inserire il nome dell'applicazione. È possibile inserire un massimo di 16 caratteri. È inoltre necessario specificare questa impostazione.
- Nell'elenco “Server di destinazione” selezionare il server RightFax da collegare alla periferica multifunzione.

6 Fare clic su [Avanti].

Verrà visualizzata la pagina Impostazioni estensione.

Wizard applicazione 3/4

Impostazioni estensione

Selezionare voci estensione usate con l'applicazione

Abilita	Nome voce	Nome pulsante	Attuale valore predefin...
<input checked="" type="checkbox"/>	ID	User ID	
<input checked="" type="checkbox"/>	Name	Sender Name (CS)	Walkup
<input checked="" type="checkbox"/>	GeneralFaxNumber	General Fax No.	
<input checked="" type="checkbox"/>	GeneralVoiceNumber	General TEL No.	
<input checked="" type="checkbox"/>	PersonalFaxNumber	Fax Number (CS)	
<input checked="" type="checkbox"/>	PersonalVoiceNumber	TEL Number (CS)	
<input type="checkbox"/>	Password	Password	
<input type="checkbox"/>	Authentication	Password Auth#	Nessuno
<input type="checkbox"/>	Delivery	Delivery Method	Normale
<input checked="" type="checkbox"/>	Subject	Subject	
<input type="checkbox"/>	DelaySendDateTime	DelaySend	AA/MM/GG/hh/mm
<input checked="" type="checkbox"/>	BillingCode1	Billing Code 1	
<input checked="" type="checkbox"/>	BillingCode2	Billing Code 2	
<input checked="" type="checkbox"/>	CoverSheet	CoverSheet Type	
<input type="checkbox"/>	DocumentPassword	Document PW	

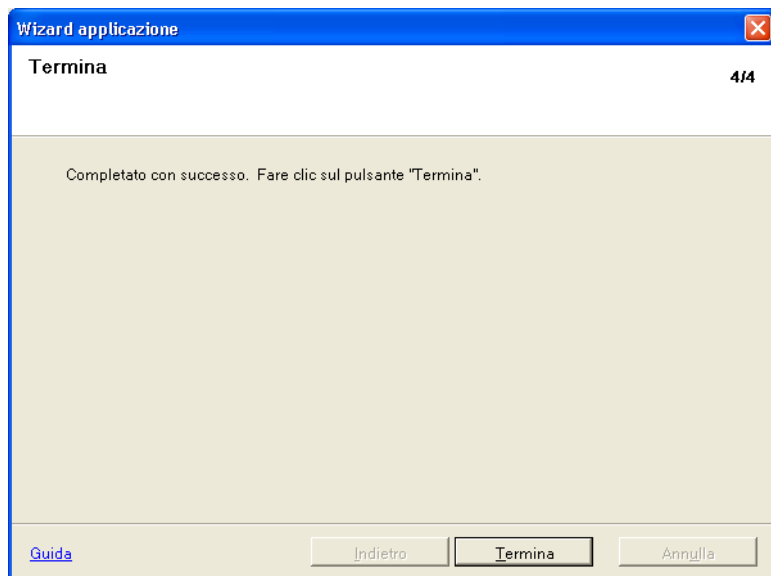
[Guida](#) Indietro Avanti Annulla

7 Selezionare le caselle di controllo delle voci da registrare con l'applicazione.

- Se si seleziona “Manuale” nella pagina Template selezionato, le caselle di controllo di tutte le voci verranno deselectionate.
- Per modificare le impostazioni fare clic sul pulsante [Indietro] per tornare alla pagina precedente.

8 Fare clic su [Avanti].

Verrà visualizzata la pagina Termina.

**9** Fare clic su [Termina].

L'applicazione è stata registrata e verrà visualizzata la finestra Registrazione applicazione.

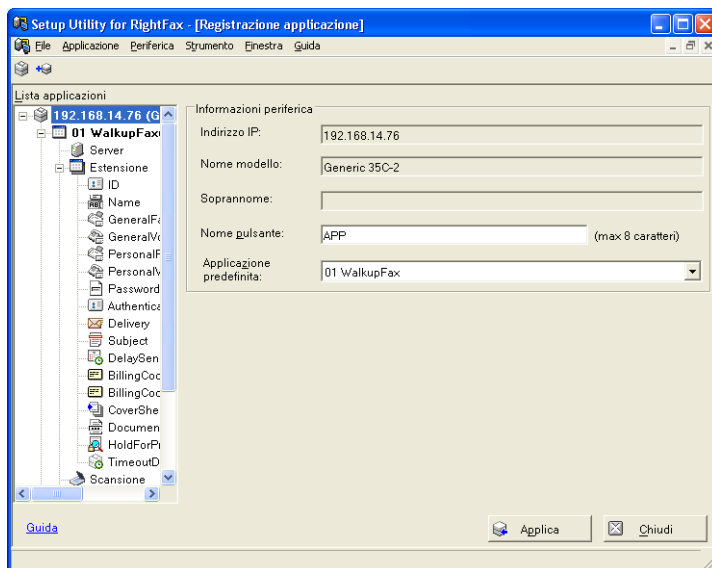
4.10 Salvataggio di un'applicazione come file

È possibile salvare sul computer un'applicazione modificata in Setup Utility for RightFax come file di testo in formato XML.

È possibile leggere un file applicativo modificato in Setup Utility for RightFax dalla finestra Registrazione applicazione.

Per salvare un'applicazione come file

- 1 Visualizzare la finestra Registrazione applicazione.



- Per informazioni dettagliate sulla visualizzazione della finestra Registrazione applicazione, andare a “Lettura di un'applicazione” a pagina 4-2.

- 2 Nel menu “File” selezionare “Salva file”.

Verrà visualizzata una finestra di dialogo in cui selezionare il percorso di salvataggio del file applicativo.

- 3 Specificare la destinazione di salvataggio e il nome del file applicativo, e fare clic su [Salva].

L'applicazione viene salvata come file.

5 Gestione delle informazioni dei server RightFax

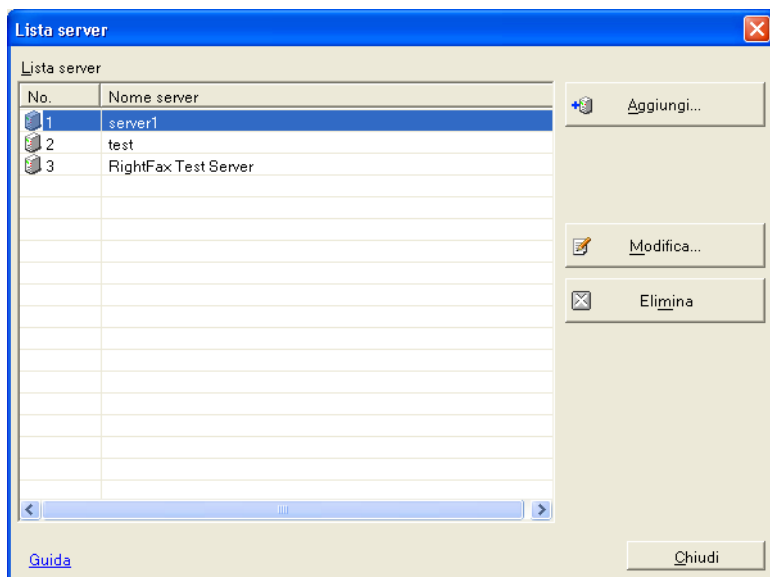
È possibile modificare o eliminare le informazioni dei server RightFax salvate su Setup Utility for RightFax.

È possibile registrare, modificare o eliminare i server RightFax tramite la finestra di dialogo Lista server.

Visualizzazione dell'elenco di server RightFax

- Dalla finestra iniziale, fare clic su “Server” nel menu “Strumento”.
Verrà visualizzata la finestra di dialogo Lista server.

5.1 Descrizione della finestra di dialogo Lista server



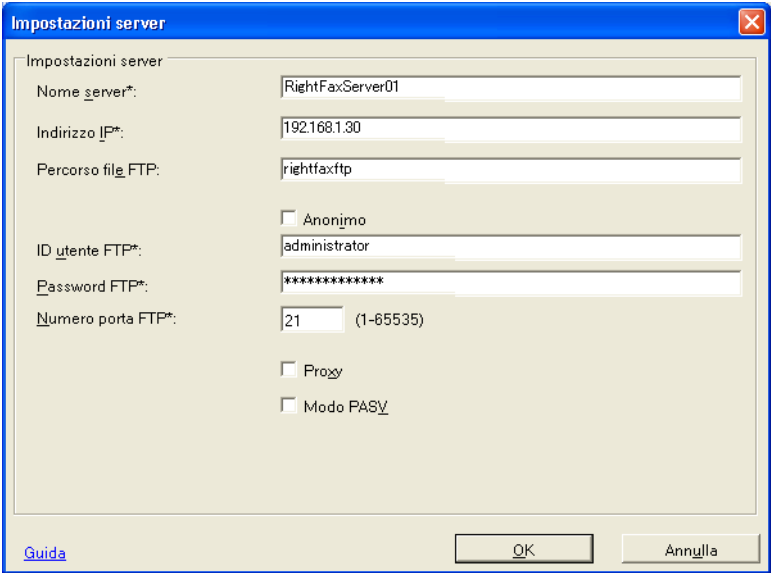
Nella finestra di dialogo Lista server è possibile specificare le impostazioni sui seguenti parametri:

Da questa finestra di dialogo, specificare la Directory condivisa impostata per il modulo MFP nel server RightFax.

Nome voce	Descrizione
Lista server	Vengono elencati i server RightFax registrati.
Pulsante [Aggiungi]	Fare clic su questo tasto per visualizzare la finestra di dialogo Impostazioni server. È possibile registrare nuovi server RightFax.
Pulsante [Modifica]	Fare clic su questo tasto per visualizzare la finestra di dialogo Impostazioni server. È possibile modificare le informazioni sul server RightFax selezionato nella Lista server .
Pulsante [Elimina]	Fare clic su questo tasto per eliminare il server RightFax selezionato dalla Lista server .
Pulsante [Chiudi]	Fare clic su questo tasto per chiudere la finestra di dialogo Lista server.

Descrizione della finestra di dialogo Impostazioni server

Nella finestra di dialogo Impostazioni server è possibile specificare informazioni dettagliate su un server RightFax.

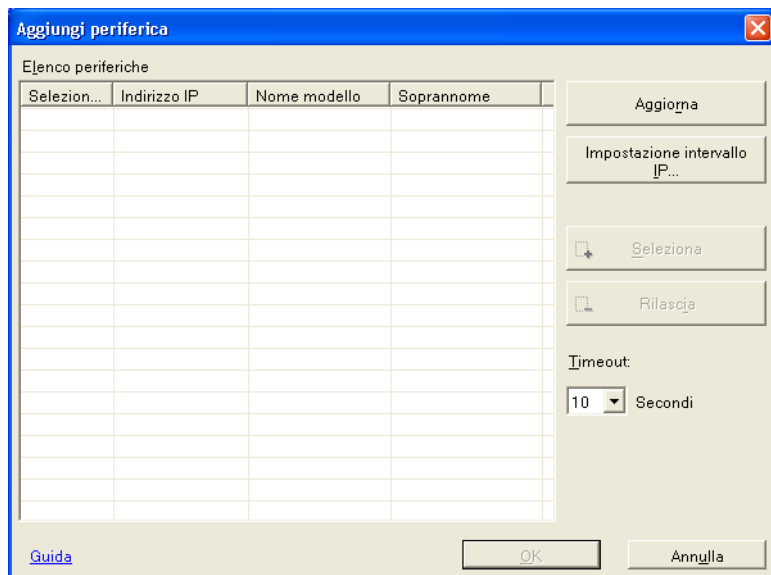


Nome voce	Descrizione
Nome server	Specificare il nome del server RightFax.
Indirizzo IP	Specificare l'indirizzo IP del server RightFax.
Percorso file FTP	Specificare il percorso della destinazione FTP.
Casella di controllo "Anonimo"	Selezionare questa casella di controllo per connettersi con il sito FTP mentre si accede come utente anonimo.
ID utente FTP	Specificare l'ID utente utilizzata per la connessione FTP.
Password FTP	Specificare la password utilizzata per la connessione FTP.
Numero porta FTP	Specificare il numero porta utilizzato per la connessione FTP.
Casella di controllo "Proxy"	Selezionare questa casella di controllo per comunicare con il sito FTP tramite il proxy specificato dalla periferica multifunzione.
Casella di controllo "Modo PASV"	Selezionare questa casella di controllo per comunicare con il sito FTP tramite il modo passivo.
Pulsante [OK]	Premere questo tasto per salvare le nuove impostazioni e chiudere la finestra di dialogo Lista server.
Pulsante [Annulla]	Premere questo tasto per annullare le modifiche alle impostazioni e chiudere la finestra di dialogo Impostazioni server.

2 Fare clic su [Cerca e registra].

- Per specificare direttamente l'indirizzo IP della periferica multifunzione, fare clic sul tasto [Registra da indirizzo IP].

Verrà visualizzata la finestra di dialogo Aggiungi periferica e l'elenco delle periferiche multifunzione disponibili.



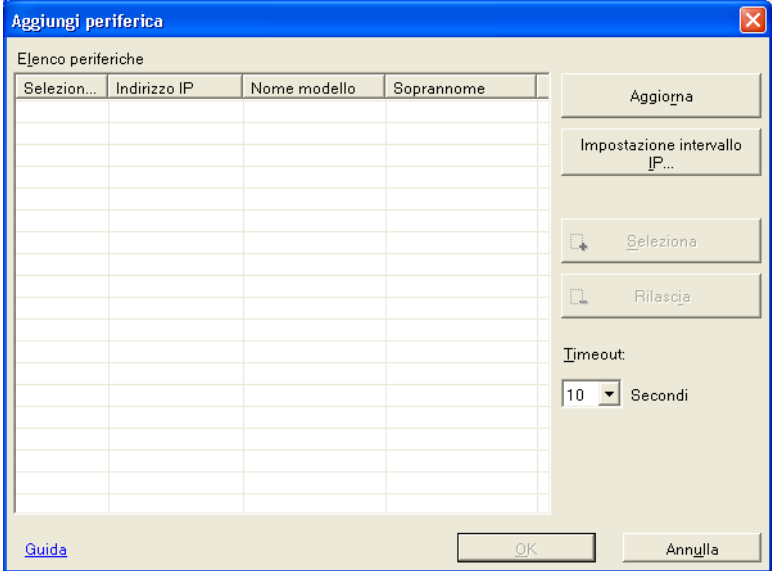
3 Nell'**Elenco periferiche**, selezionare una periferica multifunzione e fare clic su [Seleziona].

- Se necessario, specificare le impostazioni sull'intervallo di ricerca. Per informazioni dettagliate, andare a “Descrizione della finestra di dialogo Aggiungi periferica” a pagina 6-3.

La periferica multifunzione verrà registrata con Setup Utility for RightFax.

Descrizione della finestra di dialogo Aggiungi periferica

Nella finestra di dialogo Aggiungi periferica è possibile specificare diverse condizioni per la ricerca in rete delle periferiche multifunzione.



Voce	Descrizione
Impostazione intervallo IP	Specificare l'intervallo per la ricerca automatica in rete delle periferiche multifunzione.
Pulsante [Aggiorna]	Fare clic su questo tasto per eseguire la ricerca in rete delle periferiche multifunzione in base alle condizioni specificate.
"Elenco periferiche"	Vengono visualizzati i risultati della ricerca.
Pulsante [Seleziona]	Fare clic su questo tasto per registrare la periferica multifunzione selezionata nell' Elenco periferiche con Setup Utility for Right-Fax.
Pulsante [Rilascia]	Fare clic su questo tasto per deselectare la periferica multifunzione nell' Elenco periferiche .
Timeout	Specificare la durata della ricerca delle periferiche multifunzione.

6.2 Modifica delle informazioni sulle periferiche multifunzione

È possibile modificare le informazioni sulle periferiche multifunzione registrate con Setup Utility for RightFax.

Visualizzare la finestra di dialogo modifica informazioni periferica e specificare le impostazioni desiderate.

Visualizzazione della finestra di dialogo Informazioni periferica

- 1 Selezionare una periferica multifunzione dall'**Elenco periferiche** all'interno della finestra di dialogo Registrazione periferica.
- 2 Fare clic con il tasto destro del mouse sulla periferica multifunzione selezionata, quindi selezionare "Modifica".
Verrà visualizzata la finestra di dialogo Informazioni periferica.

Descrizione della finestra di dialogo Informazioni periferica

Nella finestra di dialogo Informazioni periferica è possibile specificare le informazioni di connessione della periferica multifunzione.

Informazioni periferica

Immissione informazioni registrazione periferica

Indirizzo periferica: 192.168.14.76

Nome modello: Generic 35C-2

Nome registrazione*: MFP1

Soprannome:

☒ Salva password amministratore

Password amministratore: ***** Test di connessione

Password amministratore (Ridigita): *****

Avanzato...

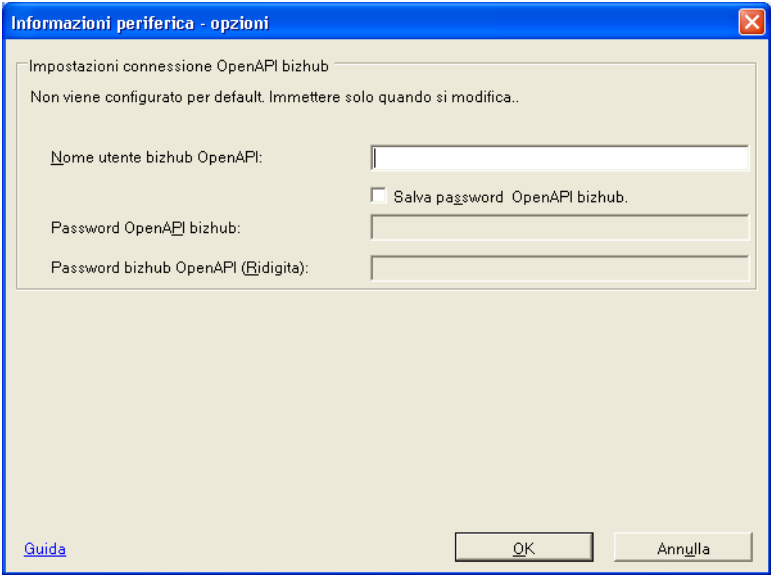
[Guida](#) OK Annulla

Voce	Descrizione
Indirizzo periferica	Viene visualizzato l'indirizzo IP della periferica multifunzione.
Nome modello	Viene visualizzato il nome del modello della periferica multifunzione.
Nome registrazione	Specificare il nome di registrazione della periferica multifunzione.
Soprannome	Viene visualizzato il soprannome (un nome facile da ricordare) della periferica multifunzione.
Casella di controllo "Salva password amministratore"	Selezionare questa casella di controllo per salvare con Setup Utility for RightFax la password inserita nella casella "Password amministratore".
Password amministratore	Inserire la password dell'amministratore delle periferiche multifunzione. La password può contenere al massimo 64 caratteri.
Password amministratore (Ridigita)	Inserire nuovamente la password dell'amministratore delle periferiche multifunzione per confermarla.
Pulsante [Test di connessione]	Fare clic su questo tasto per utilizzare la password inserita nella casella "Password amministratore" per cercare di connettersi alla periferica multifunzione.
Pulsante [Avanzato]	Fare clic su questo tasto per visualizzare la finestra di dialogo Informazioni periferica - Opzione. Specificare le impostazioni dettagliate per la connessione alla periferica multifunzione.
Pulsante [OK]	Premere questo tasto per salvare le nuove impostazioni e chiudere la finestra di dialogo Modifica informazioni periferica.
Pulsante [Annulla]	Premere questo tasto per annullare le modifiche alle impostazioni e chiudere la finestra di dialogo Modifica informazioni periferica.

Descrizione della finestra di dialogo Informazioni periferica - Opzione

Questa finestra di dialogo viene visualizzata quando si preme il pulsante [Avanzato] all'interno della finestra di dialogo Informazioni periferica. Specificare le impostazioni OpenAPI bizhub.

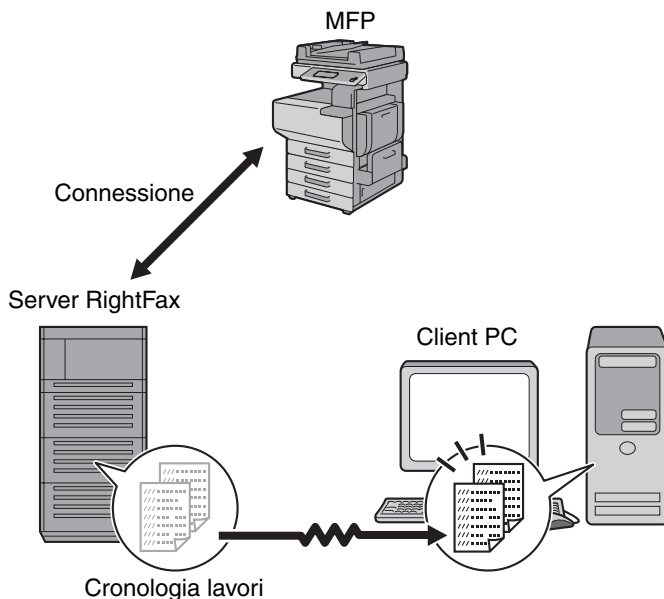
Se si modificano le impostazioni OpenAPI bizhub nella periferica multifunzione, specificare le modifiche anche in questa finestra di dialogo.



Voce		Descrizione
Impostazioni connessione OpenAPI bizhub	Nome utente OpenAPI bizhub	Specificare il nome utente OpenAPI bizhub. Il nome utente può contenere al massimo 64 caratteri.
	Casella di controllo "Salva password bizhub OpenAPI"	Selezionare questa casella di controllo per salvare la password bizhub OpenAPI.
	Password OpenAPI bizhub	Specificare la password bizhub OpenAPI. La password può contenere al massimo 64 caratteri.
	Password bizhub OpenAPI (Ridigita)	Inserire nuovamente la password bizhub OpenAPI per confermarla.
Pulsante [OK]		Premere questo tasto per salvare le nuove impostazioni e chiudere la finestra di dialogo Informazioni periferica - Opzione.
Pulsante [Annulla]		Premere questo tasto per annullare le modifiche alle impostazioni e chiudere la finestra di dialogo Informazioni periferica - Opzione.

7 Recupero della cronologia lavori

È possibile connettersi al server RightFax e recuperare e salvare nel computer la cronologia dei lavori inviati alla periferica multifunzione.



Nota

Quando si recupera la cronologia, il file relativo viene eliminato dal server RightFax. Quando si usa il Wizard gestione registro, è possibile specificare un'impostazione per lasciare la cronologia sul server RightFax.

**Nota**

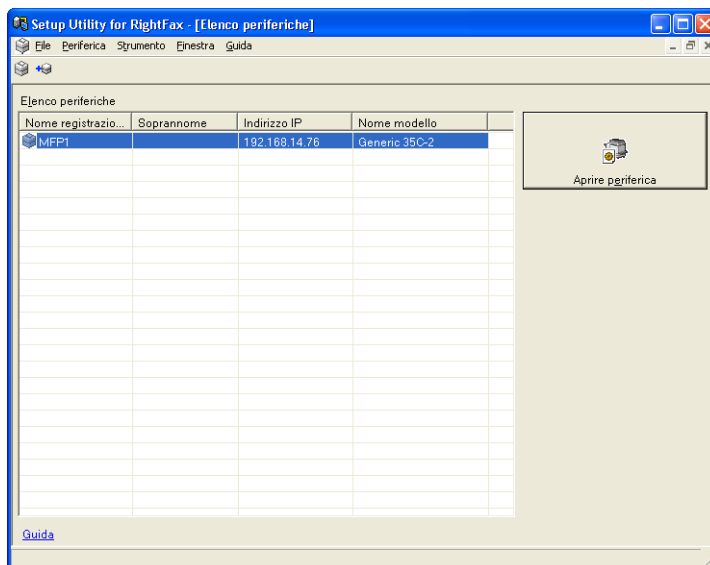
Il Wizard gestione registro può essere usato per recuperare esclusivamente le cronologie in cui è stato selezionato “Notifica file” nella pagina Impostazioni notifica.

Non è possibile recuperare un cronologia inviata in cui non è stato selezionato “Notifica file”.

Per informazioni dettagliate sulla “Notifica file”, andare a “Descrizione della pagina Impostazioni notifica (Notifica file)” a pagina 4-25.

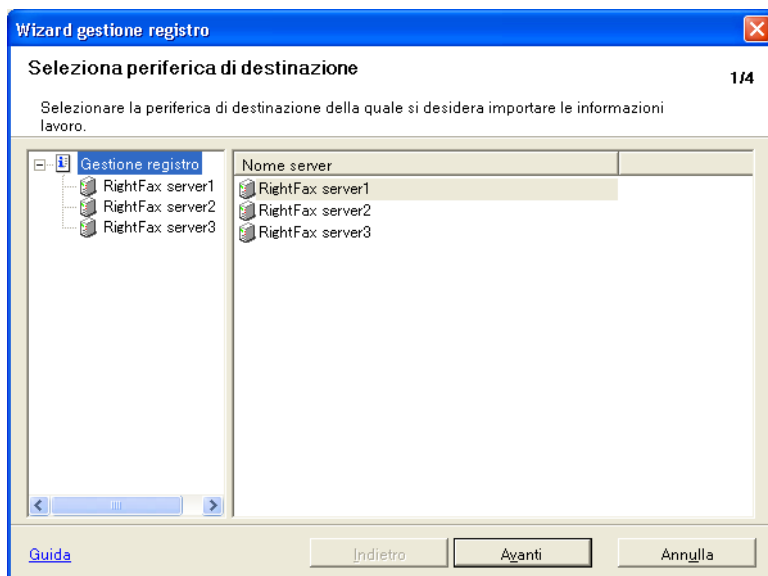
Per recuperare la cronologia

- 1 Avviare Setup Utility for RightFax dal menu Start di Windows.
 - Fare clic sul tasto Start di Windows, selezionare “Tutti i programmi” (“Programmi” in Windows 2000), “KONICA MINOLTA”, “Setup Utility for RightFax 1.0” e infine “Setup Utility for RightFax”.
- Verrà visualizzata la finestra iniziale.



2 Nel menu “Strumento” fare clic su “Gestione registro”.

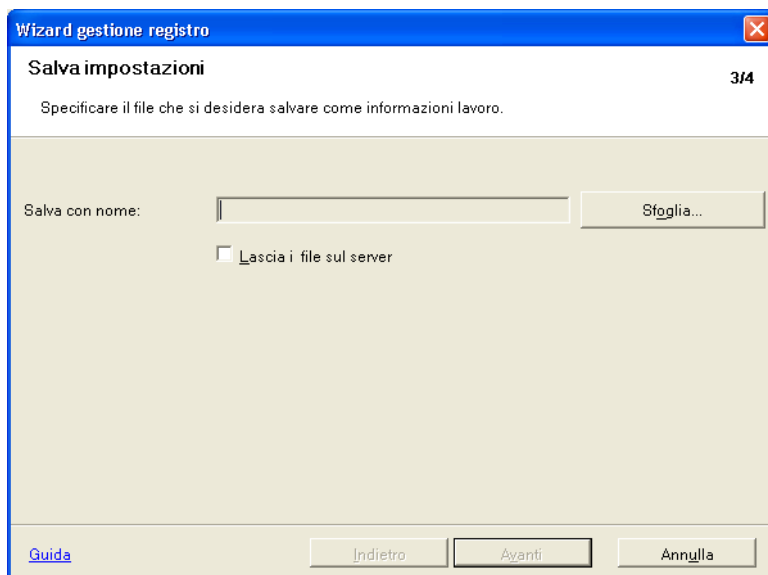
Verrà avviato il Wizard gestione registro e verrà visualizzata una pagina per la selezione delle periferiche di cui si desidera importare le informazioni.



3 Selezionare le caselle di controllo delle periferiche multifunzione di cui si desidera recuperare le cronologie lavori.

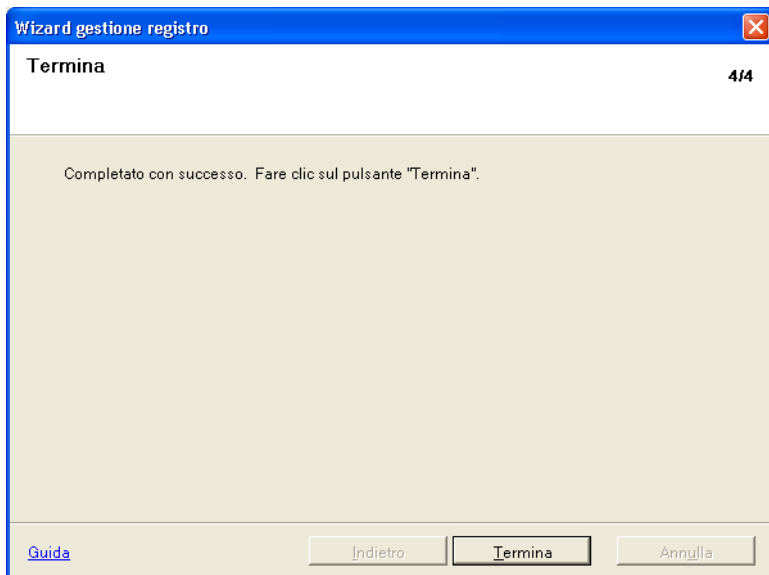
- Quando si seleziona un server RightFax sul lato sinistro della pagina, sul lato destro verranno visualizzate le periferiche multifunzione collegate al server RightFax selezionato.
- È possibile selezionare le caselle di controllo relative a periferiche multiple.

- 5 Controllare l'elenco delle periferiche multifunzione di cui si desidera salvare le cronologie lavori e fare clic su [Avanti].
- Per eliminare una periferica dall'elenco, selezionare la periferica desiderata e fare clic su [Elimina].
- Verrà visualizzata una pagina per specificare il percorso di salvataggio del file.



- 6 Fare clic sul pulsante [Sfoglia] e specificare il percorso in cui salvare il file della cronologia lavori.

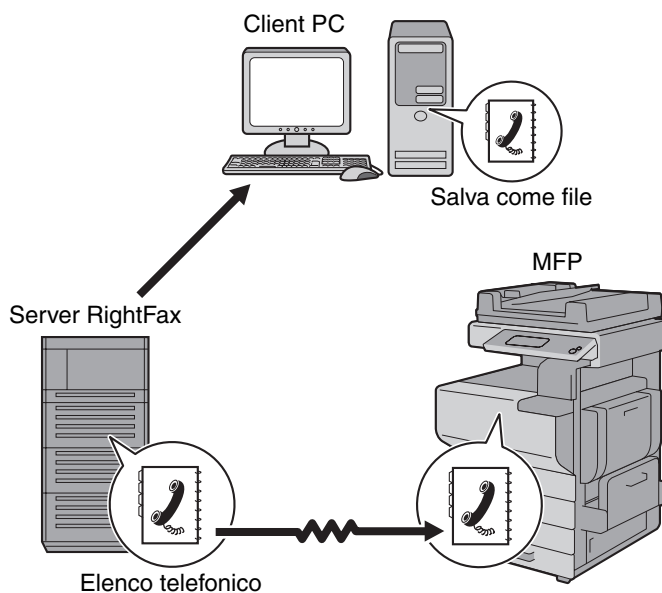
- 7 Controllare il percorso di salvataggio e fare clic su [Avanti].
- Per lasciare il file della cronologia lavori sul server RightFax, selezionare la casella di controllo “Lascia i file sul server”.
- Verrà avviato il processo di salvataggio del file. Una volta salvato il file, verrà visualizzata una pagina ad indicare la conclusione della procedura di salvataggio della cronologia lavori.



- 8 Fare clic su [Termina].
- Il Wizard gestione registro verrà chiuso.
La cronologia è stata recuperata dal server RightFax.

8 Scrittura di una rubrica su una periferica multifunzione

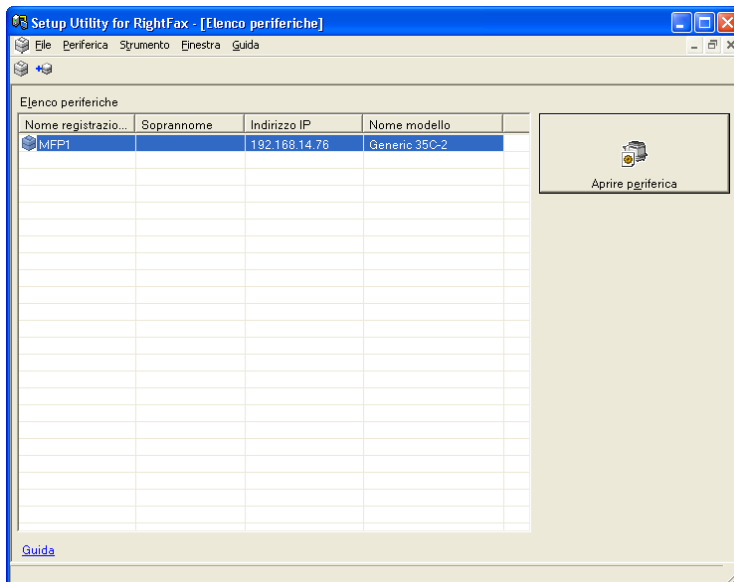
È possibile connettersi al server RightFax e recuperare la rubrica salvata sul server. La rubrica recuperata può essere applicata a una periferica multifunzione o salvata sul computer.



Per applicare una rubrica a una periferica multifunzione

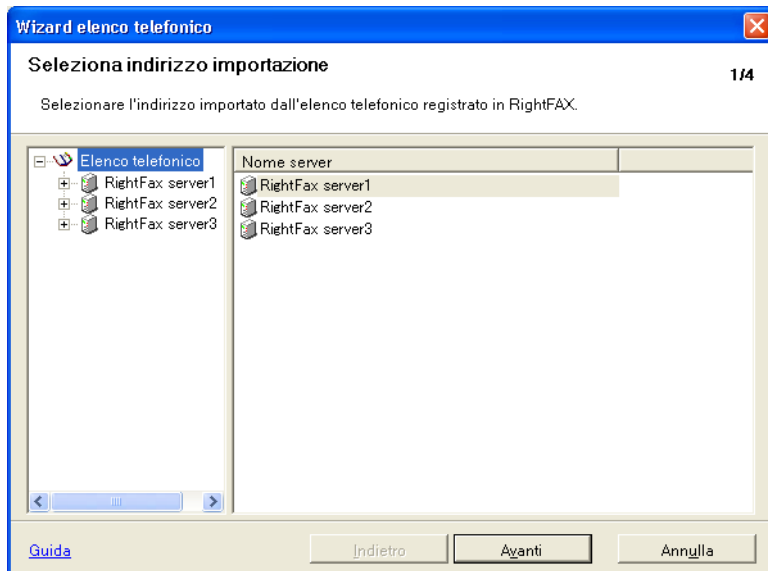
- 1 Avviare Setup Utility for RightFax dal menu Start di Windows.
 - Fare clic sul tasto Start di Windows, selezionare “Tutti i programmi” (“Programmi” in Windows 2000), “KONICA MINOLTA”, “Setup Utility for RightFax 1.0” e infine “Setup Utility for RightFax”.

Verrà visualizzata la finestra iniziale.



2 Nel menu “Strumento” fare clic su “Elenco telefonico”.

Verrà avviato il Wizard elenco telefonico e verrà visualizzata una pagina per la selezione degli indirizzi da importare.



3 Selezionare le caselle di controllo relative agli indirizzi da importare.

- Sul lato sinistro della pagina selezionare un server RightFax, un gruppo e quindi un utente. Sul lato destro della pagina verranno visualizzati gli indirizzi connessi all'utente selezionato.
- È possibile selezionare le caselle di controllo relative a indirizzi multipli.

- 5 Controllare l'elenco degli indirizzi da salvare e fare clic su [Avanti].
- Per eliminare un indirizzo dall'elenco, selezionare l'indirizzo desiderato e fare clic su [Elimina].
- Verrà visualizzata una pagina per la selezione della periferica in cui importare gli indirizzi.

Wizard elenco telefonico 3/4

Selezione di una periferica

Selezionare la periferica, quindi fare clic sul pulsante "Successivo" per esportare i dati alla periferica.

Periferica di destinazione: **Sfoglia...**

Password:

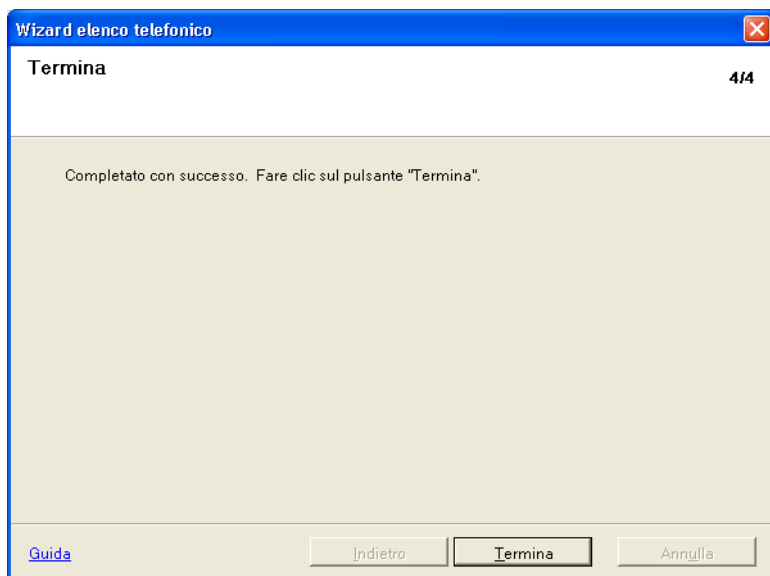
☐ **Salva file**

Salva con nome: **Sfoglia...**

[Guida](#) **Indietro** **Avanti** **Annulla**

- 6 Fare clic sul pulsante [Sfoglia] accanto a “Periferica di destinazione” e selezionare la periferica multifunzione in cui importare gli indirizzi.
- È possibile selezionare periferiche multiple.
 - Inserire la password amministratore (massimo 64 caratteri) nella casella “Password”.

- 7 Verificare le informazioni accanto a “Periferica di destinazione” e fare clic su [Avanti].
- Per salvare gli indirizzi su un computer, selezionare la casella di controllo “Salva File”. Fare clic su [Sfoglia] e specificare il percorso in cui salvare il file degli indirizzi.
- Verrà avviato il processo di scrittura degli indirizzi nella periferica multifunzione. Una volta terminata la scrittura dei dati, verrà visualizzata una pagina ad indicare la conclusione della procedura.



- 8 Fare clic su [Termina].
- Il Wizard elenco telefonico verrà chiuso.
Gli indirizzi sono stati scritti dal server RightFax alla periferica multifunzione.



KONICA MINOLTA

<http://konicaminolta.com>

Copyright