



KONICA MINOLTA

Setup Utility for RightFax

Manual del Operador

Contenido

1 Presentación

1.1	Requisitos del sistema	1-1
1.2	Características principales	1-2
	Uso de la configuración del servidor RightFax (aplicación)	1-2
	Importación del historial de tareas desde el servidor RightFax	1-2
	Importación de la libreta de direcciones desde el servidor RightFax	1-2
	Búsqueda automática de periféricos polivalentes	1-3
1.3	Funcionamiento general	1-4
	Funcionamiento general	1-4

2 Instalación de Setup Utility for RightFax

2.1	Instalación	2-1
	Procedimiento de instalación	2-1
2.2	Desinstalación	2-1

3 Escritura de una aplicación en un periférico polivalente

	Para escribir una aplicación en un periférico polivalente	3-1
--	---	-----

4 Utilizar una aplicación

4.1	Leer una aplicación	4-2
	Para leer la aplicación desde un archivo	4-2
	Para conectarse a un periférico polivalente y leer la aplicación	4-6
4.2	Descripción de la ventana Registro de la aplicación	4-8
4.3	Página de información del dispositivo	4-10
	Visualización de la página de Información del dispositivo	4-10
	Descripción de la página de Información del dispositivo	4-10
4.4	Página de Información de la aplicación	4-11
	Visualización de la página de Información de la aplicación	4-11
	Descripción de la página de Información de la aplicación	4-11
4.5	Página Configuración del servidor	4-12
	Visualización de la página Configuración del servidor	4-12
	Descripción de la página de Configuración del servidor	4-12



4.6	Página Configuración de extensión	4-14
	Visualización de la página Configuración de extensión	4-14
	Descripción de la página de Configuración de extensión	4-15
	Elementos que se pueden especificar en la página de configuración de extensión	4-16
	Información de tipo (introducción de texto)	4-18
	Información de tipo (selección de opciones)	4-19
	Información de tipo (introducción de tiempo)	4-20
	Información de tipo (hojas de cubierta)	4-21
4.7	Página de configuración de escaneado	4-22
	Visualización de la página de configuración de escaneado	4-22
	Descripción de la página de configuración de escaneado	4-22
	Elementos que se pueden especificar en la página de configuración de escaneado	4-23
4.8	Página Configuración de avisos	4-24
	Visualización de la página de Configuración de avisos	4-24
	Descripción de la página de Configuración de avisos (Imprimir notificación)	4-25
	Descripción de la página de Configuración de avisos (Notificación de correo electrónico)	4-26
	Descripción de la página de Configuración de avisos (Notificación de archivo)	4-27
4.9	Registrar aplicaciones nuevas	4-28
	Para registrar una nueva aplicación	4-28
4.10	Guardar una aplicación en un archivo	4-33
	Para guardar una aplicación en un archivo	4-33

5 Administración de los datos del servidor RightFax

Visualización de la lista de servidores RightFax 5-1

5.1	Descripción del cuadro de diálogo Lista de servidores	5-1
	Descripción del cuadro de diálogo Configuración del servidor	5-2

6 Administración de los datos de periféricos polivalentes

6.1	Registrar un periférico polivalente	6-1
	Para registrar un periférico polivalente	6-1
	Descripción del cuadro de diálogo Añadir dispositivo	6-3
6.2	Editar los datos de un periférico polivalente	6-4
	Visualizar el cuadro de diálogo Información del dispositivo	6-4
	Descripción del cuadro de diálogo Información del dispositivo	6-4
	Descripción del cuadro de diálogo Información del dispositivo - Opciones	6-6



7 Recuperación del historial de tareas

Para recuperar el historial de tareas 7-2

8 Escritura de una libreta de direcciones en un periférico polivalente

Para escribir una libreta de direcciones en un
periférico polivalente 8-2

Información sobre este producto

Setup Utility for RightFax es un programa que se utiliza para especificar la configuración de RightFax para un periférico polivalente (MFP) enlazado con el servidor RightFax.

Marcas comerciales y marcas comerciales registradas

Reconocimiento de marcas comerciales

KONICA MINOLTA y el logotipo de KONICA MINOLTA son marcas comerciales o marcas registradas de KONICA MINOLTA HOLDINGS, INC.

bizhub es una marca registrada o una marca comercial de KONICA MINOLTA BUSINESS TECHNOLOGIES, INC.

Microsoft® y Windows® son marcas comerciales registradas o marcas comerciales de Microsoft Corporation en Estados Unidos y/u otros países.

El resto de los nombres de empresas y productos son marcas comerciales o marcas comerciales registradas de sus respectivas empresas.

Cuadros de diálogo

Los cuadros de diálogo que aparecen en este manual son los que aparecen en Windows XP.



Aviso

Los cuadros de diálogo que aparecen en este documento pueden ser diferentes de los que aparecen en su ordenador, según los dispositivos instalados y la configuración especificada.



Nota

Están rigurosamente prohibidas la reproducción, traducción o duplicación no autorizadas de este documento, en parte o en su totalidad.

El contenido de este documento está sujeto a cambios sin previo aviso.

Copyright © 2006 KONICA MINOLTA BUSINESS TECHNOLOGIES, INC.
Todos los derechos reservados.

1 Presentación

1.1 Requisitos del sistema

A continuación se describen los requisitos del sistema necesarios para Setup Utility for RightFax.

Sistemas operativos compatibles	Windows 2000 Professional (SP4 o posterior) Windows XP Professional (SP3 o posterior) Windows XP Professional x64 Edition (SP2 o posterior) * Windows Vista Enterprise (SP2 o posterior) * Windows Vista Business (SP2 o posterior) * Windows Vista Ultimate (SP2 o posterior) *
Ordenador	El mismo que se especifica para su sistema operativo.
Memoria	La misma que se especifica para su sistema operativo.
Procesador	El mismo que se especifica para su sistema operativo.
Recep de red	Equipo con el protocolo TCP/IP configurado correctamente
Disco duro	100 MB de espacio libre o más
Monitor	Resolución: SVGA (800 × 600) o superior
Software	RightFax server version 9.0 o posterior

* Las ediciones de 32 bits (x86) y 64 bits (x64) de Windows Vista son compatibles.

1.2 Características principales



Uso de la configuración del servidor RightFax (aplicación)

Es posible leer y editar la configuración del servidor RightFax (aplicación) guardada en un periférico polivalente.

Importación del historial de tareas desde el servidor RightFax

Es posible importar el historial de tareas de un periférico polivalente desde el servidor RightFax.

Importación de la libreta de direcciones desde el servidor RightFax

Es posible importar la libreta de direcciones desde el servidor RightFax. Además, la libreta de direcciones importada se puede grabar en un periférico polivalente.

Búsqueda automática de periféricos polivalentes

Se puede realizar una búsqueda automática de los periféricos polivalentes que se encuentren dentro del mismo segmento IP de la red de área local (LAN).



...

Nota

No es posible detectar periféricos polivalentes a través de un enrutador.

1.3 Funcionamiento general

Mediante el siguiente procedimiento podrá especificar la configuración del servidor RightFax.



Aviso

Si desea más información sobre los procedimientos de configuración y funcionamiento del servidor RightFax, consulte el manual del servidor RightFax. Si desea más información sobre el procedimiento de configuración para enlazar el periférico polivalente con el servidor RightFax, consulte el manual del periférico polivalente.

Funcionamiento general

Setup Utility for RightFax es un programa que se utiliza para administrar periféricos polivalentes. El administrador del periférico polivalente debe utilizar Setup Utility for RightFax para especificar la configuración del servidor RightFax.

Antes de realizar ninguna operación, verifique lo siguiente:

- ✓ El servidor RightFax está funcionando.
- ✓ Se ha instalado un módulo MFP en el servidor RightFax.

- 1** Instale Setup Utility for RightFax en su ordenador.
 - “Instalación de Setup Utility for RightFax” en la página 2-1
- 2** Inicie Setup Utility for RightFax, edite la configuración del servidor RightFax y después escriba la configuración modificada en el periférico polivalente.
 - “Escritura de una aplicación en un periférico polivalente” en la página 3-1
- 3** Revise la información del servidor RightFax, si es necesario.
 - “Recuperación del historial de tareas” en la página 7-1 y “Escritura de una libreta de direcciones en un periférico polivalente” en la página 8-1

2 Instalación de Setup Utility for RightFax

2.1 Instalación

Instale Setup Utility for RightFax en su ordenador.



Aviso

Antes de instalar el programa, asegúrese de iniciar sesión con privilegios de administrador.

Cierre todas las aplicaciones que se estén ejecutando (incluyendo programas antivirus).

Procedimiento de instalación

- 1** Ejecute el archivo de instalación (setup.exe).
- 2** Siga las instrucciones que se muestran para completar la instalación.

2.2 Desinstalación

Para desinstalar Setup Utility for RightFax se pueden seguir estos dos métodos:

- Mediante la opción “Agregar o quitar programas” con Windows 2000.
- Mediante Setup.exe otra vez



Aviso

Antes de desinstalar la aplicación Setup Utility for RightFax, ciérrela.

3 Escritura de una aplicación en un periférico polivalente

La configuración del servidor RightFax guardada en un periférico polivalente se denomina aplicación. Es posible guardar varias aplicaciones en un solo periférico polivalente y se puede utilizar la aplicación que se desee en función de las necesidades.

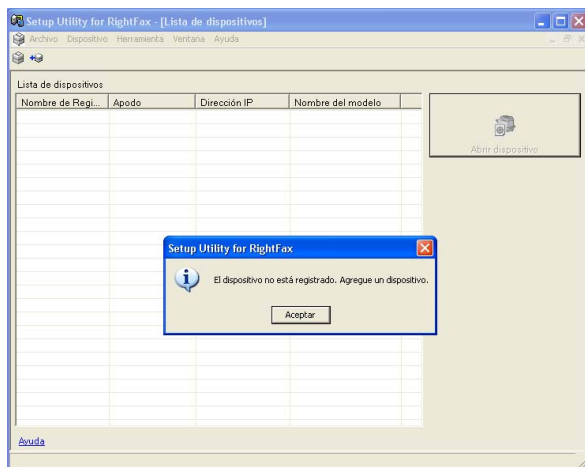
En este procedimiento se explica cómo se escribe una aplicación en un periférico polivalente. Se considera que la configuración del servidor RightFax se ha especificado con anterioridad.

Para escribir una aplicación en un periférico polivalente

Antes de realizar ninguna operación, verifique lo siguiente:

- ✓ Dispone de la contraseña de administrador del periférico polivalente.
- ✓ Se ha instalado un módulo MFP en el servidor RightFax y la configuración (por ejemplo, la carpeta compartida) del módulo MFP ya se ha especificado.
- ✓ El servidor RightFax está funcionando.
- ✓ El periférico polivalente debe estar conectada a la red.

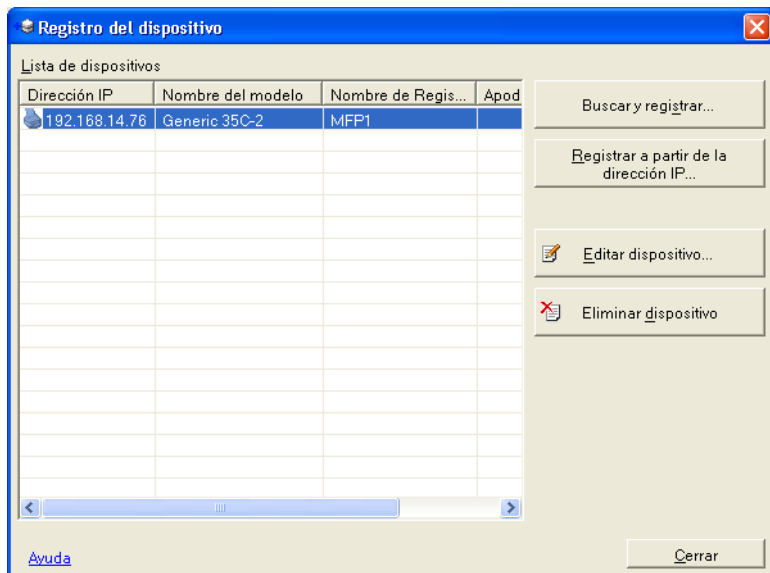
- 1 Ejecute Setup Utility for RightFax desde el menú Inicio de Windows.
 - Haga clic en el botón Inicio de Windows, señale “Todos los programas” (“Programas” en Windows 2000) y después “KONICA MINOLTA”, “Setup Utility for RightFax 1.0”, luego haga clic en “Setup Utility for RightFax”.
- Aparecerá la ventana de inicio.



2 Haga clic en el botón [Aceptar].

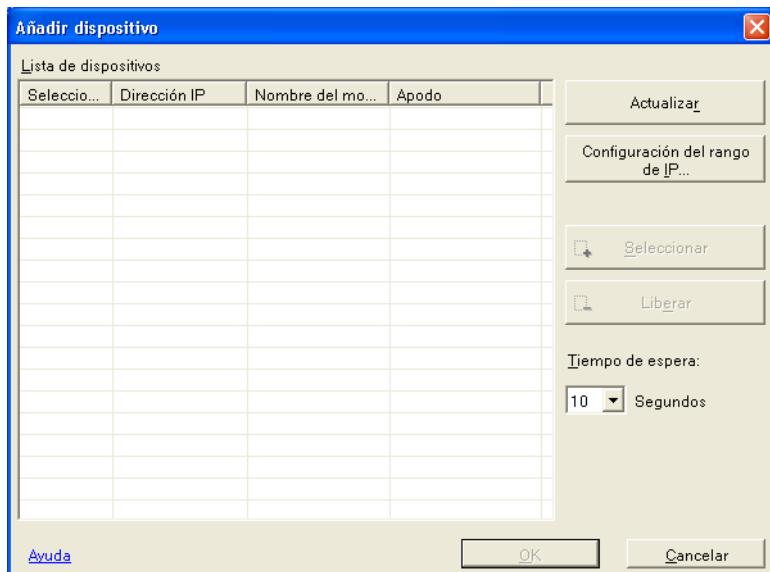
- Si ya se ha registrado el periférico polivalente, selecciónelo en la **Lista de dispositivos** y después continúe en el paso 7.

Aparecerá el cuadro de diálogo para registrar dispositivos.



3 Haga clic en el botón [Buscar y registrar].

Aparecerá el cuadro de diálogo Añadir dispositivo con una lista de los periféricos polivalentes disponibles.

**4** En la **Lista de dispositivos**, seleccione un periférico polivalente y después haga clic en el botón [Seleccionar].

- Si es necesario, especifique la configuración del intervalo de búsqueda. Para más detalles, consulte “Descripción del cuadro de diálogo Añadir dispositivo” en la página 6-3.

El periférico polivalente seleccionado se registrará mediante Setup Utility for RightFax.

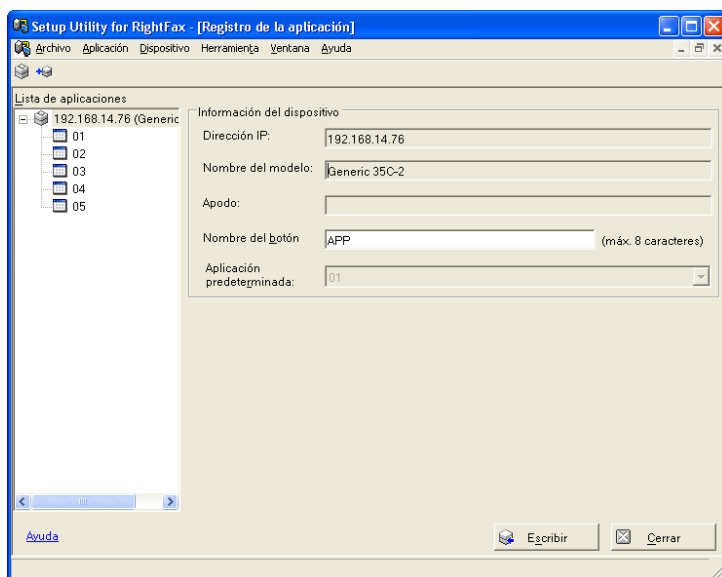
5 Haga clic en el botón [OK].

Se cerrará el cuadro de diálogo para agregar dispositivos.

6 Haga clic en el botón [Cerrar].

El cuadro de diálogo Registro del dispositivo se cierra y aparece la ventana inicial.

- 7 En el menú “Dispositivo”, haga clic en “Abrir dispositivo”.
- Si ya se ha especificado la configuración de autenticación de usuario o de seguimiento de cuenta para el periférico polivalente seleccionado, aparecerá el cuadro de diálogo de autenticación correspondiente. Escriba el nombre de usuario o de cuenta, y la contraseña.
 - Esta operación también se puede realizar haciendo clic en el botón [Abrir dispositivo] del lado derecho de la ventana.
- Aparece la pantalla de Registro de la aplicación.



- 8 Edite la aplicación.
- Si desea más información sobre la edición de la aplicación, consulte “Descripción de la ventana Registro de la aplicación” en la página 4-8.
- 9 En el menú “Archivo”, haga clic en “Escribir”.
- Si se ha definido una contraseña para el periférico polivalente, escribala en el cuadro de diálogo Contraseña.
- Aparece el mensaje de confirmación de esta acción.

10 Haga clic en el botón [OK].

La configuración de la aplicación se escribirá en el periférico polivalente.

Ahora se escribe la aplicación en el periférico polivalente.

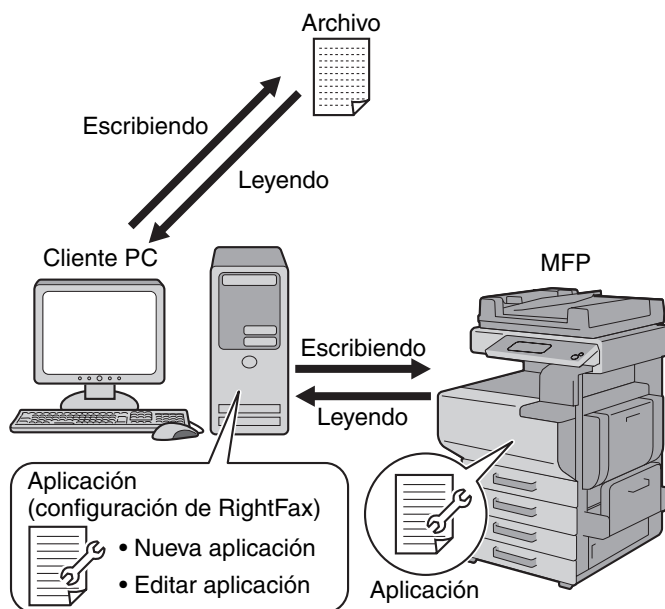
4 Utilizar una aplicación

Es posible realizar distintas operaciones con una aplicación (configuración de RightFax guardada en un periférico polivalente).

Para poder editar una aplicación, se debe leer con Setup Utility for RightFax.

En esta sección se describen los procedimientos para las siguientes funciones.

- Leer una aplicación
- Editar la configuración de la aplicación
- Programar nuevas aplicaciones en el periférico polivalente
- Escribir una aplicación en varios periféricos polivalentes
- Guardar una aplicación en un archivo



4.1 Leer una aplicación

Es posible leer una aplicación con Setup Utility for RightFax utilizando uno de los métodos siguientes.

- Leer la aplicación desde un archivo
- Conectarse a un periférico polivalente y leer la aplicación



Nota

Si desea más información sobre cómo se guarda la aplicación en un archivo, consulte “Guardar una aplicación en un archivo” en la página 4-33.

Para leer la aplicación desde un archivo

En este procedimiento se describe cómo se abre el archivo de una aplicación (*.xml) desde el ordenador y cómo se lee la información de la aplicación con Setup Utility for RightFax.

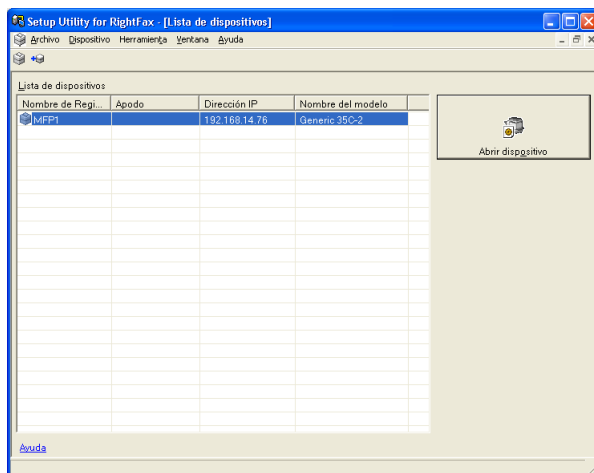
Antes de realizar ninguna operación, verifique lo siguiente:

- ✓ El archivo de la aplicación está guardado en el ordenador.

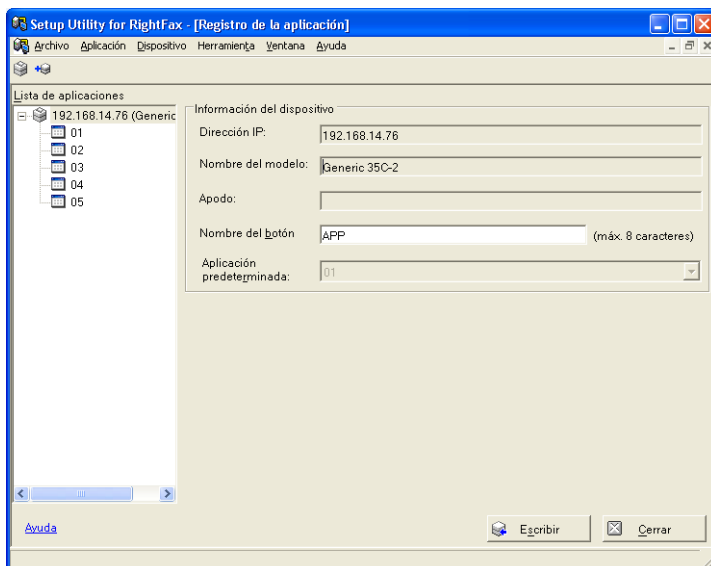
1 Ejecute Setup Utility for RightFax desde el menú Inicio de Windows.

- Haga clic en el botón Inicio de Windows, señale “Todos los programas” (“Programas” en Windows 2000) y después “KONICA MINOLTA”, “Setup Utility for RightFax 1.0”, luego haga clic en “Setup Utility for RightFax”.

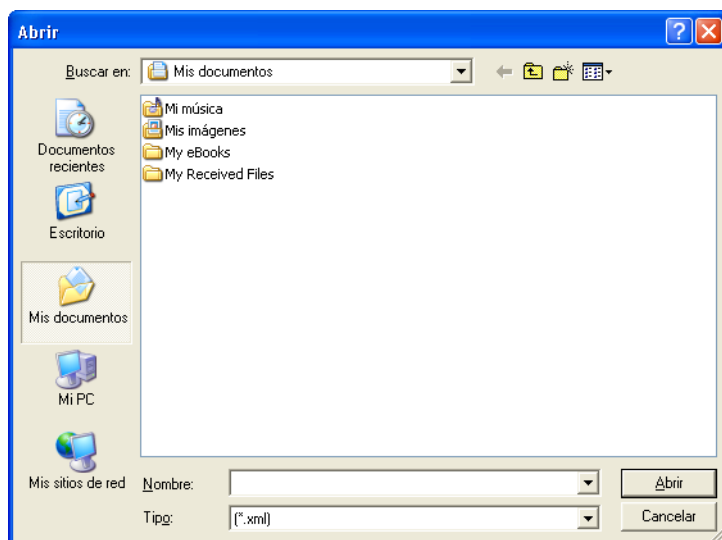
Aparece la ventana de inicio.



- 2 En la **Lista de dispositivos**, seleccione un periférico polivalente.
- 3 En el menú “Dispositivo”, haga clic en “Abrir dispositivo”.
Aparece la pantalla de Registro de la aplicación.



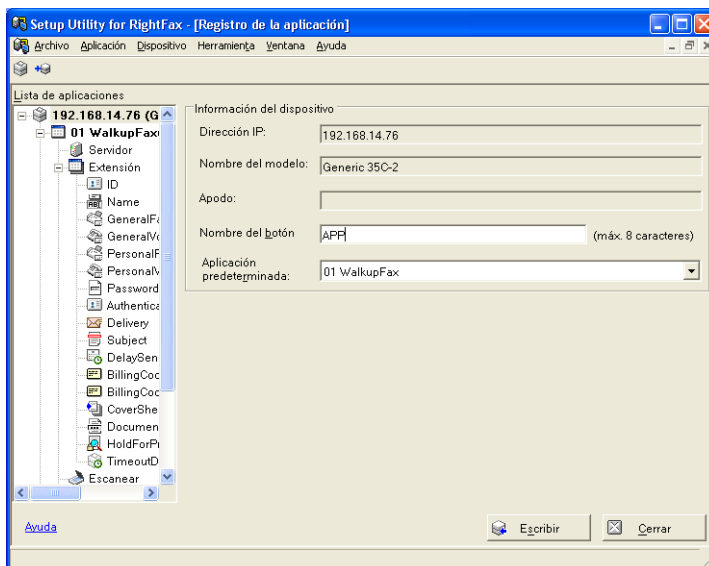
- 4 En el menú “Archivo”, haga clic en “Importar desde archivo”.
Se abrirá el siguiente cuadro de diálogo.



5 Seleccione en el ordenador el archivo de la aplicación (*.xml) que vaya a leer y después haga clic en el botón [Abrir].

- Para más información acerca de la ventana de Registro de la aplicación, consulte “Descripción de la ventana Registro de la aplicación” en la página 4-8.

La aplicación se leerá.



Para conectarse a un periférico polivalente y leer la aplicación

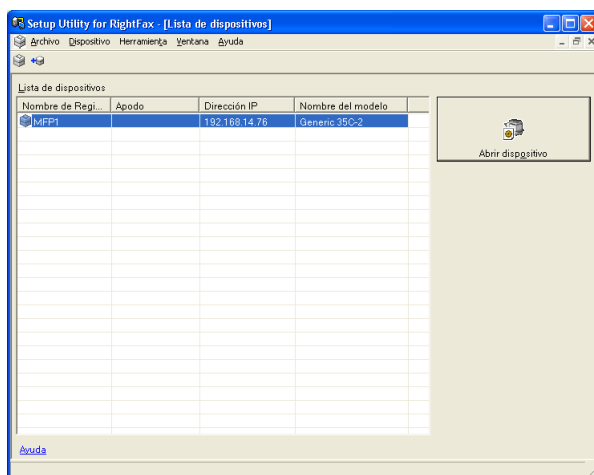
En este procedimiento se describe cómo se realiza la conexión al periférico polivalente y se lee la información de la aplicación.

Antes de realizar ninguna operación, verifique lo siguiente:

- ✓ El periférico polivalente que se va a conectar está registrado mediante Setup Utility for RightFax.

- 1 Ejecute Setup Utility for RightFax desde el menú Inicio de Windows.
 - Haga clic en el botón Inicio de Windows, señale “Todos los programas” (“Programas” en Windows 2000) y después “KONICA MINOLTA”, “Setup Utility for RightFax 1.0”, luego haga clic en “Setup Utility for RightFax”.

Aparece la ventana de inicio.

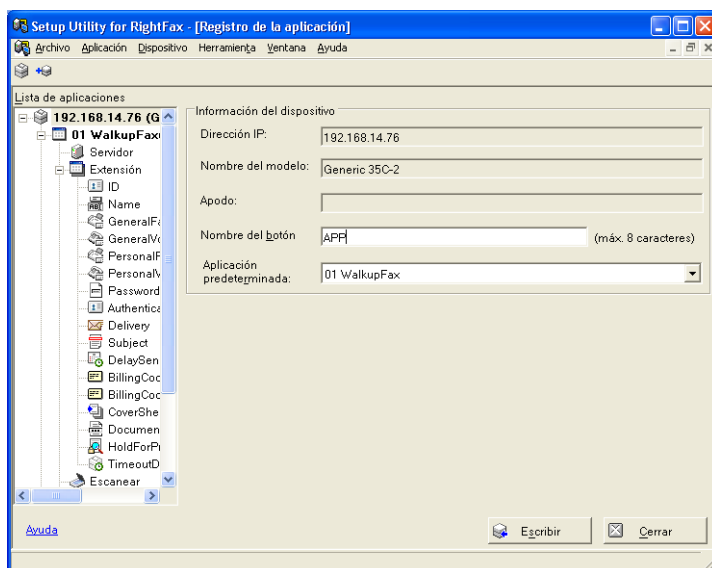


- 2 En la **Lista de dispositivos**, seleccione el periférico polivalente en el que se haya escrito la aplicación que se va a leer.
 - Si no aparece ningún periférico polivalente en la **Lista de dispositivos**, es necesario registrar uno. Para más información, consulte “Registrar un periférico polivalente” en la página 6-1.

3 En el menú “Dispositivo”, haga clic en “Abrir dispositivo”.

- Esta operación también se puede realizar haciendo clic en el botón [Abrir dispositivo] del lado derecho de la ventana.
- Para más información acerca de la ventana de Registro de la aplicación, consulte “Descripción de la ventana Registro de la aplicación” en la página 4-8.
- Si se había especificado la configuración de autenticación de usuario o de seguimiento de cuenta para el periférico polivalente seleccionado, aparecerá el cuadro de diálogo de autenticación correspondiente. Escriba el nombre de usuario o de cuenta, y la contraseña.

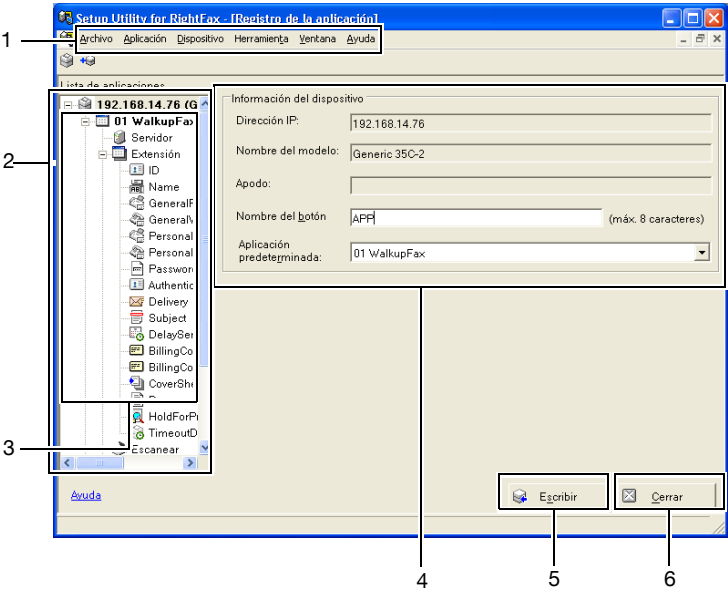
El periférico polivalente queda conectado y aparece la ventana Registro de la aplicación.









4.2 Descripción de la ventana Registro de la aplicación

En la ventana Registro de la aplicación se pueden especificar distintos ajustes de la aplicación leída con Setup Utility for RightFax.

A continuación se describe la ventana Registro de la aplicación.



Núm.	Opción	Descripción
1	Barra de menú	Están disponibles los siguientes menús.
	Menú “Archivo”	En este menú se encuentran los comandos para leer y guardar el archivo de la aplicación, para escribir aplicaciones en periféricos polivalentes y para salir de Setup Utility for RightFax.
	Menú “Aplicación”	En este menú se encuentran los comandos para utilizar las aplicaciones.
	Menú “Herramienta”	En este menú se encuentran los comandos para registrar servidores, para importar el historial de tareas y para recuperar una libreta de direcciones.
	Menú “Ventana”	En este menú se encuentran los comandos para seleccionar distintas ventanas del programa.
	Menú “Ayuda”	Este comando visualiza la Ayuda de Setup Utility for RightFax.

Núm.	Opción	Descripción
2	Árbol (Lista de aplicaciones)	<p>Los periféricos polivalentes conectados y todas las aplicaciones guardadas en ellos aparecen en una estructura jerárquica.</p> <p>Haga clic en el icono de periférico polivalente () de la parte superior para visualizar la página de Información del dispositivo.</p> <ul style="list-style-type: none"> • "Página de información del dispositivo" en la página 4-10
3	Aplicaciones	<p>Se visualizan los ajustes que se pueden especificar para una aplicación.</p> <p>Haga clic en un icono para visualizar los ajustes disponibles en el panel de configuración de la parte derecha de la ventana.</p>
	Icono Aplicación ()	<p>Haga clic en este icono para mostrar la página de información de la aplicación.</p> <ul style="list-style-type: none"> • "Página de Información de la aplicación" en la página 4-11
	Icono Servidor ()	<p>Haga clic en este icono para mostrar la página de configuración del servidor. Es posible especificar la información del servidor RightFax enlazado.</p> <ul style="list-style-type: none"> • "Página Configuración del servidor" en la página 4-12
	Icono Extensión ()	<p>Haga clic en este icono para mostrar la página de configuración de extensión. Es posible especificar la configuración de extensión.</p> <ul style="list-style-type: none"> • "Página Configuración de extensión" en la página 4-14
	Icono Escanear ()	<p>Haga clic en este icono para mostrar la página de configuración de escaneado. Es posible especificar la configuración de escaneado.</p> <ul style="list-style-type: none"> • "Página de configuración de escaneado" en la página 4-22
	Icono Notificación ()	<p>Haga clic en este icono para mostrar la página de configuración de avisos. Es posible especificar el método de recepción de avisos desde el servidor RightFax.</p> <ul style="list-style-type: none"> • "Página Configuración de avisos" en la página 4-24
4	Panel de configuración	Se visualiza la página de configuración del elemento seleccionado en el árbol.
5	Botón [Escribir]	Haga clic en este botón para escribir la nueva configuración del periférico polivalente.
6	Botón [Cerrar]	Haga clic en este botón para cerrar la ventana Registro de la aplicación.

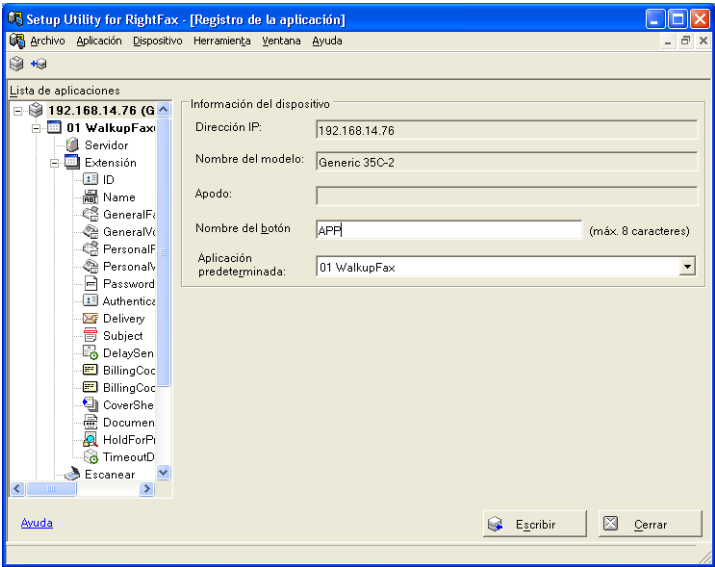
4.3 Página de información del dispositivo

Se visualiza la información del periférico polivalente en la página Información del dispositivo.

Visualización de la página de Información del dispositivo

- ➔ Haga clic en el icono del periférico polivalente en la parte superior del árbol de la ventana Registro de la aplicación.
Aparece la página de Información del dispositivo.

Descripción de la página de Información del dispositivo



En la página Información del dispositivo se visualiza la siguiente información.

Nombre de elemento	Descripción
Dirección IP	Se visualiza la dirección IP del periférico polivalente.
Nombre del modelo	Se visualiza el nombre del modelo del periférico polivalente.
Apodo	Se visualiza el apodo (nombre fácil de recordar) del periférico polivalente.
Nombre del botón	Especifique el nombre del botón para seleccionar la aplicación extendida.
Aplicación predeterminada	Seleccione la aplicación predeterminada.

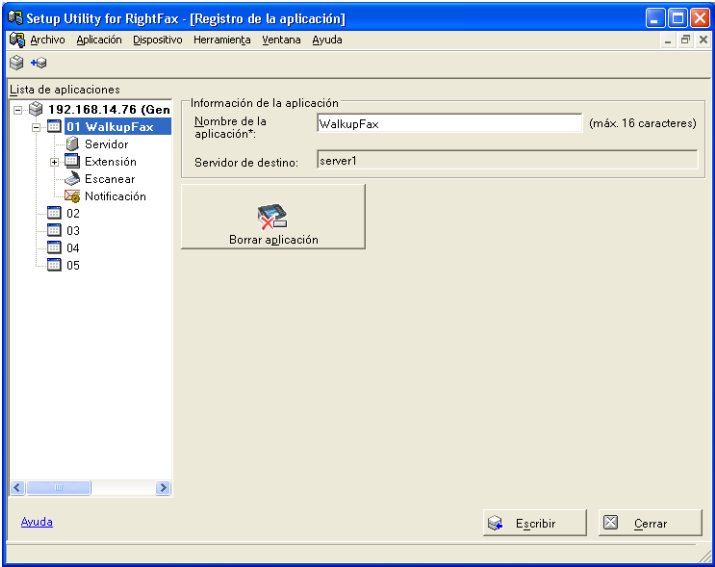
4.4 Página de Información de la aplicación

Es posible especificar la información de la aplicación en esta página.

Visualización de la página de Información de la aplicación

- ➔ Haga clic en el icono de la aplicación en el árbol de la ventana Registro de la aplicación.
Aparece la página de Información de la aplicación.

Descripción de la página de Información de la aplicación



Es posible especificar los parámetros siguientes en la página de información de la aplicación.

Nombre de elemento	Descripción
Nombre de la aplicación	Permite especificar el nombre de la aplicación.
Servidor de destino	Se visualiza el nombre o la dirección IP del servidor RightFax seleccionado.
Botón [Borrar aplicación]	Haga clic en este botón para borrar la aplicación seleccionada.

4.5 Página Configuración del servidor

La información de la conexión FTP entre el periférico polivalente y el servidor RightFax se puede especificar en la página Configuración del servidor.

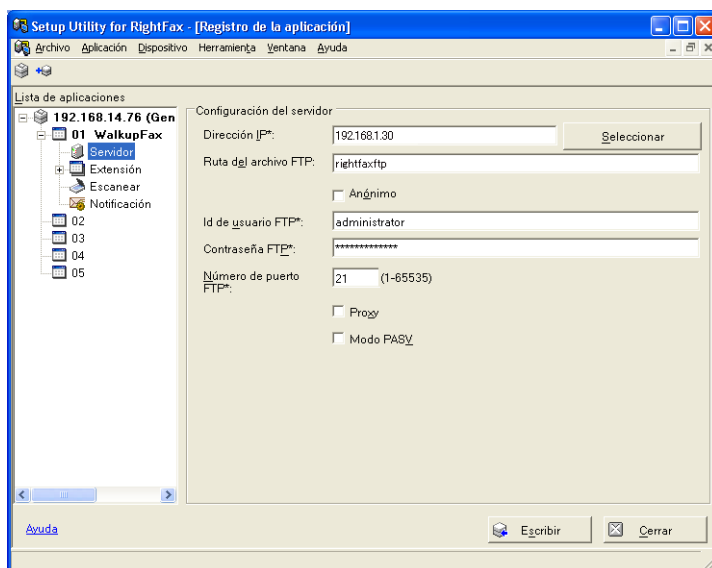
En esta página se indica el directorio compartido, que se denomina “Shared Directory” (carpeta compartida) y es necesario para el intercambio de archivos entre el periférico polivalente y el servidor RightFax.

Visualización de la página Configuración del servidor

- Haga clic en el icono del servidor en el árbol de la ventana Registro de la aplicación.

Aparece la página Configuración del servidor.

Descripción de la página de Configuración del servidor



Es posible especificar los parámetros siguientes en la página de configuración del servidor.

Nombre de elemento	Descripción
Dirección IP	Permite especificar la dirección IP del servidor.
Botón [Seleccionar]	Haga clic en este botón para seleccionar otro servidor registrado.
Ruta del archivo FTP	Especifique la ruta del sitio FTP.
Casilla de verificación "Anónimo"	Seleccione esta casilla de verificación para conectar con el sitio FTP al iniciar la sesión como usuario anónimo.
Id de usuario FTP	Especifique el identificador de usuario que se utiliza en la conexión FTP.
Contraseña FTP	Especifique la contraseña que se utiliza en la conexión FTP.
Número de puerto FTP	Especifique el número de puerto que se utiliza en la conexión FTP.
Casilla de verificación "Proxy"	Seleccione esta casilla de verificación para comunicar con el sitio FTP utilizando el proxy especificado desde el periférico polivalente.
Casilla de verificación "Modo PASV"	Seleccione esta casilla de verificación para comunicar con el sitio FTP utilizando el modo pasivo.

4.6 Página Configuración de extensión

Es posible especificar los elementos de extensión del servidor RightFax en la página de configuración de extensión.

Se pueden seleccionar los elementos de extensión registrados con la aplicación. Además, se pueden especificar los botones que aparecen en el panel de control del periférico polivalente y se pueden definir los parámetros de cada elemento de extensión.



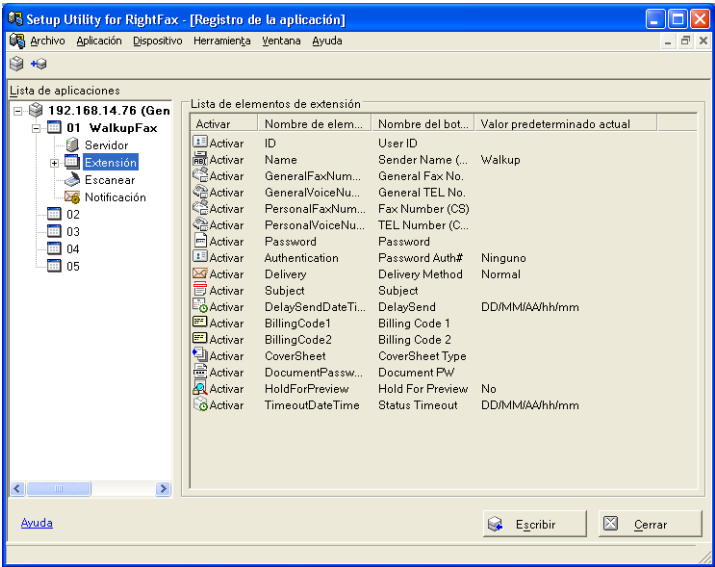
Nota

El número de elementos de extensión que se puede especificar está limitado. Si se excede el número máximo de elementos de extensión, aparecerá el mensaje “Superación del límite”. Si aparece este mensaje, quite la marca de la casilla de verificación “Habilitar botón de extensión” de alguno de los elementos de extensión y después especifique la configuración.

Visualización de la página Configuración de extensión

- ➔ Haga clic en el icono de extensión en el árbol de la ventana Registro de la aplicación.
Aparece la página Configuración de extensión.

Descripción de la página de Configuración de extensión



Es posible especificar los parámetros siguientes en la página de configuración de extensión.

Nombre de elemento		Descripción
Lista de elementos de extensión		Lista de los elementos de extensión. Si desea más información sobre los elementos de extensión, consulte “Elementos que se pueden especificar en la página de configuración de extensión” en la página 4-16.
	“Activar”	Si aparece “Activar”, el elemento está registrado como una extensión.
	Nombre de elemento	Muestra el nombre del elemento seleccionado.
	Nombre del botón	Especifique el nombre del botón que aparece en el panel de control del periférico polivalente.
	Valor predeterminado actual	Se visualiza la configuración predeterminada que se ha especificado para el elemento seleccionado.

Elementos que se pueden especificar en la página de configuración de extensión

En la **Lista de elementos de extensión** de la página de configuración de extensión están disponibles los elementos siguientes.

Nombre de elemento	Descripción	Método de entrada
ID	Rango de entrada: 21 caracteres como máximo Sin espacios	Introducción de texto <ul style="list-style-type: none"> “Información de tipo (introducción de texto)” en la página 4-18
Name	Sin espacios	Introducción de texto <ul style="list-style-type: none"> “Información de tipo (introducción de texto)” en la página 4-18
GeneralFaxNumber	Rango de entrada: 31 caracteres como máximo Sin espacios	Introducción de texto <ul style="list-style-type: none"> “Información de tipo (introducción de texto)” en la página 4-18
GeneralVoiceNumber	Rango de entrada: 31 caracteres como máximo Sin espacios	Introducción de texto <ul style="list-style-type: none"> “Información de tipo (introducción de texto)” en la página 4-18
PersonalFaxNumber	Rango de entrada: 31 caracteres como máximo Sin espacios	Introducción de texto <ul style="list-style-type: none"> “Información de tipo (introducción de texto)” en la página 4-18
PersonalVoiceNumber	Rango de entrada: 31 caracteres como máximo Sin espacios	Introducción de texto <ul style="list-style-type: none"> “Información de tipo (introducción de texto)” en la página 4-18
Password	Rango de entrada: 11 caracteres como máximo	Introducción de texto <ul style="list-style-type: none"> “Información de tipo (introducción de texto)” en la página 4-18
Authentication	Opciones: None, Password	Selección de opciones <ul style="list-style-type: none"> “Información de tipo (selección de opciones)” en la página 4-19
Delivery	Opciones: Normal, Secure, Certified	Selección de opciones <ul style="list-style-type: none"> “Información de tipo (selección de opciones)” en la página 4-19
Subject	Sin espacios	Introducción de texto <ul style="list-style-type: none"> “Información de tipo (introducción de texto)” en la página 4-18
DelaySendDateTime		Introducción de texto <ul style="list-style-type: none"> “Información de tipo (introducción de texto)” en la página 4-18
BillingCode1	Rango de entrada: 15 caracteres como máximo Sin espacios	Introducción de texto <ul style="list-style-type: none"> “Información de tipo (introducción de texto)” en la página 4-18

Nombre de elemento	Descripción	Método de entrada
BillingCode2	Rango de entrada: 15 caracteres como máximo Sin espacios	Introducción de texto <ul style="list-style-type: none">“Información de tipo (introducción de texto)” en la página 4-18
CoverSheet	Rango de entrada: 13 caracteres como máximo Sin espacios	Introducción de hojas de cubierta <ul style="list-style-type: none">“Información de tipo (hojas de cubierta)” en la página 4-21
DocumentPassword	Rango de entrada: 31 caracteres como máximo Sin espacios	Introducción de texto <ul style="list-style-type: none">“Información de tipo (introducción de texto)” en la página 4-18
HoldForPreview	Opciones: No, Yes	Selección de opciones <ul style="list-style-type: none">“Información de tipo (selección de opciones)” en la página 4-19

Información de tipo (introducción de texto)

Si se ha seleccionado un elemento de extensión con introducción de texto, es posible definir los parámetros siguientes.

☒ Habilitar botón de extensión

Nombre de elemento:

ID

Nombre del botón:

User ID

Mensaje del panel:

Introduzca ID de usuario.

Tipo de botón:

Elemento de sólo lectura

Valor predeterminado:

☐ Introducir cadena mostrada como ****

Tipo de teclado

☒ ASCII

☐ Según dispositivo

Nombre de elemento	Descripción
Casilla de verificación “Habilitar botón de extensión”	Seleccione esta casilla de verificación para visualizar los botones de los elementos de extensión en el panel de control del periférico polivalente.
Nombre de elemento	Muestra el nombre de la función del elemento seleccionado.
Nombre del botón	Especifique el nombre del botón que aparece en el panel de control del periférico polivalente.
Mensaje del panel	Especifique una descripción para el botón que aparece en el panel de control del periférico polivalente.
Tipo de botón	Seleccione una de las funciones siguientes para el botón que aparece en el panel de control del periférico polivalente. <ul style="list-style-type: none">• Elemento opcional• Elemento requerido• Elemento de sólo lectura• Ocultar elemento
Valor predeterminado	Especifique la configuración predeterminada para el elemento de extensión seleccionado.
Casilla de verificación “Introducir cadena mostrada como ****”	Seleccione esta casilla de verificación para visualizar el texto introducido en el campo “Valor predeterminado” como “****”.
Tipo de teclado	Seleccione uno de los tipos siguientes para el teclado que aparece en el panel de control del periférico polivalente. <ul style="list-style-type: none">• ASCII• Según dispositivo

Información de tipo (selección de opciones)

Si se ha seleccionado un elemento de extensión con selección de opciones, es posible especificar la configuración de opciones siguiente.



Nota
Las opciones se definen primero para cada elemento de extensión.

☒ Habilitar botón de extensión

Nombre de elemento:

Authentication

Nombre del botón*:

Password Auth#

Mensaje del panel:

Seleccione tipo autenticación.

Tipo de botón

Elemento de sólo lectura

Disponible	Opciones	Por defecto	
<input checked="" type="checkbox"/>	Ninguno	(predet.)	
<input checked="" type="checkbox"/>	Contraseña		

Nombre de elemento	Descripción
Casilla de verificación “Habilitar botón de extensión”	Seleccione esta casilla de verificación para visualizar los botones de los elementos de extensión en el panel de control del periférico polivalente.
Nombre de elemento	Muestra el nombre de la función del elemento seleccionado.
Nombre del botón	Especifique el nombre del botón que aparece en el panel de control del periférico polivalente.
Mensaje del panel	Especifique una descripción para el botón que aparece en el panel de control del periférico polivalente.
Tipo de botón	Seleccione una de las funciones siguientes para el botón que aparece en el panel de control del periférico polivalente. <ul style="list-style-type: none">• Elemento opcional• Elemento requerido• Elemento de sólo lectura• Ocultar elemento
Casilla de verificación “Disponible”	Seleccione esta casilla de verificación para visualizar las opciones en el panel de control del periférico polivalente.
Opciones	Muestra el nombre de la opción.
Por defecto	Si aparece “(predet.)”, la opción se define como predeterminada.
Botón [Por defecto]	Haga clic en este botón para definir la opción seleccionada como configuración predeterminada.

Información de tipo (introducción de tiempo)

Si se ha seleccionado un elemento de extensión con introducción de tiempo, es posible definir los parámetros siguientes.

☒ Habilitar botón de extensión

Nombre de elemento:

TimeoutDateTime

Nombre del botón:

Status Timeout

Mensaje del panel:

Ajuste intervalo tiempo espera.

Tipo de botón

Elemento opcional

Introducir tipo:

DD/MM/AA/hh/mm

Por defecto

☒ Hora del dispositivo

☐ No especificar

Nombre de elemento	Descripción
Casilla de verificación “Habilitar botón de extensión”	Seleccione esta casilla de verificación para visualizar los botones de los elementos de extensión en el panel de control del periférico polivalente.
Nombre de elemento	Muestra el nombre de la función del elemento seleccionado.
Nombre del botón	Especifique el nombre del botón que aparece en el panel de control del periférico polivalente.
Mensaje del panel	Especifique una descripción para el botón que aparece en el panel de control del periférico polivalente.
Tipo de botón	Seleccione una de las funciones siguientes para el botón que aparece en el panel de control del periférico polivalente. <ul style="list-style-type: none">• Elemento opcional• Elemento requerido• Elemento de sólo lectura• Ocultar elemento
Introducir tipo	Seleccione uno de los formatos siguientes para el tiempo introducido en el panel de control del periférico polivalente. <ul style="list-style-type: none">• DD/MM/AA/hh/mm
Por defecto	Seleccione uno de los valores predeterminados siguientes para especificar el tiempo en el panel de control del periférico polivalente. <ul style="list-style-type: none">• Hora del dispositivo• No especificar

Información de tipo (hojas de cubierta)

Si se ha seleccionado un elemento de extensión con introducción de hojas de cubierta, es posible definir los parámetros siguientes.

☒ Habilitar botón de extensión

Nombre de elemento:

CoverSheet

Nombre del botón:

CoverSheet Type

Mensaje del panel:

Introduzca nombre de portada.

Tipo de botón

Elemento opcional

Valor predeterminado:

Nombre de elemento	Descripción
Casilla de verificación “Habilitar botón de extensión”	Seleccione esta casilla de verificación para visualizar los botones de los elementos de extensión en el panel de control del periférico polivalente.
Nombre de elemento	Muestra el nombre de la función del elemento seleccionado.
Nombre del botón	Especifique el nombre del botón que aparece en el panel de control del periférico polivalente.
Mensaje del panel	Especifique una descripción para el botón que aparece en el panel de control del periférico polivalente.
Tipo de botón	Seleccione una de las funciones siguientes para el botón que aparece en el panel de control del periférico polivalente. <ul style="list-style-type: none">• Elemento opcional• Elemento requerido• Elemento de sólo lectura• Ocultar elemento
Valor predeterminado	Escriba el número de hojas de cubierta que se vaya a utilizar como valor predeterminado.
Botón [Ref.]	Si hace clic en este botón, aparecerá el cuadro de diálogo Lista portadas. Seleccione la hoja de cubierta que se vaya a utilizar de forma predeterminada.

4.7 Página de configuración de escaneado

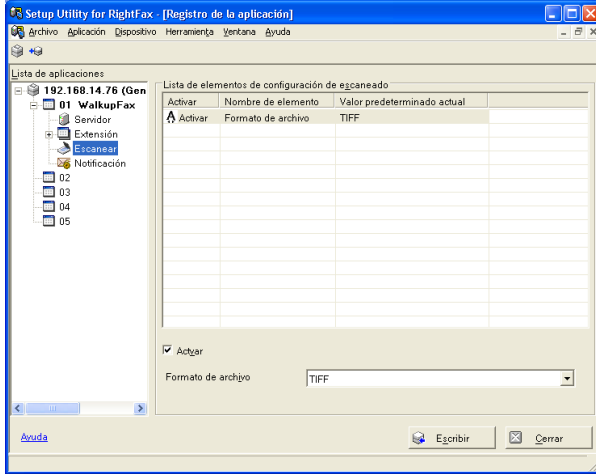
En esta página es posible especificar la configuración de escaneado.

Visualización de la página de configuración de escaneado

- Haga clic en el icono de escaneado en el árbol de la ventana Registro de la aplicación.

Aparece la página de configuración de escaneado.

Descripción de la página de configuración de escaneado



Nombre de elemento		Descripción
Casilla de verificación “Habilitar el botón de Configuración de escaneado”		Seleccione esta casilla de verificación para visualizar los botones de configuración de escaneado en el panel de control del periférico polivalente.
Lista de elementos de configuración de escaneado		Lista de los parámetros de escaneado. Si desea más información sobre los elementos de extensión, consulte “Elementos que se pueden especificar en la página de configuración de extensión” en la página 4-16.
	Activar	Si aparece “Activar”, el elemento está registrado como un parámetro de escaneado.
	Nombre de elemento	Muestra el nombre del elemento seleccionado.
	Nombre predeterminado actual	Se visualiza la configuración predeterminada que se ha especificado para el elemento seleccionado.
Casilla de verificación “Activar”		Seleccione la casilla de verificación para registrar el elemento seleccionado como un elemento de configuración de escaneado.
Elemento de configuración de escaneado		Especifique los valores predeterminados para la configuración de escaneado seleccionada en la Lista de elementos de configuración de escaneado . Los parámetros que se pueden definir dependen de la configuración de escaneado que se haya seleccionado.

Elementos que se pueden especificar en la página de configuración de escaneado

En la **Lista de elementos de configuración de escaneado** de la página de configuración de escaneado están disponibles los elementos siguientes.

Nombre de elemento	Descripción
Formato de archivo	Selecciona entre las siguientes opciones. <ul style="list-style-type: none"> • Tiff • PDF El valor predeterminado es “Tiff”.

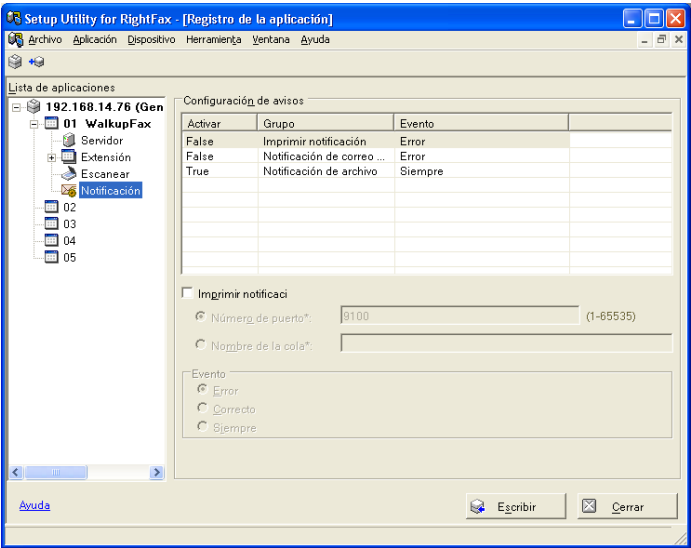
4.8 Página Configuración de avisos

Es posible especificar la configuración del método de recepción de avisos desde el servidor RightFax en la página de configuración de avisos.

Visualización de la página de Configuración de avisos

- 1 Haga clic en el icono de aviso del árbol de la ventana Registro de la aplicación.
Aparece la página Configuración de avisos.
- 2 En la lista **Configuración de avisos**, seleccione el grupo de parámetros que vaya a definir.

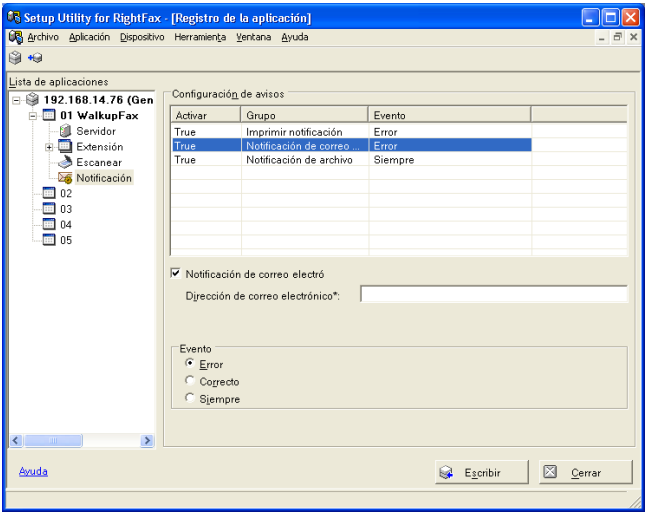
Descripción de la página de Configuración de avisos (Imprimir notificación)



Si se ha seleccionado “Imprimir notificación” en la lista **Configuración de avisos** de la página Configuración de avisos, se pueden especificar los ajustes siguientes.

Nombre de elemento	Descripción
Casilla de verificación “Imprimir notificación”	Seleccione esta casilla de verificación para que el servidor RightFax envíe los avisos mediante impresión.
Opción “Número de puerto”	Seleccione esta opción para imprimir en el puerto RAW con el número de puerto indicado para el periférico polivalente. En el campo de texto, escriba el número de puerto del periférico polivalente que se vaya a utilizar para imprimir. Rango: de 1 a 65535 Por defecto: 9100
Opción “Nombre de la cola”	Seleccione esta opción para imprimir utilizando la cola indicada para el servidor RightFax. En el campo de texto, escriba el nombre de la cola de RightFax que se vaya a utilizar para imprimir. Rango: 32 caracteres como máximo
Evento	Seleccione cuál de los eventos siguientes debe producirse para que el servidor RightFax envíe un aviso mediante impresión. <ul style="list-style-type: none">ErrorCorrectoSiempre

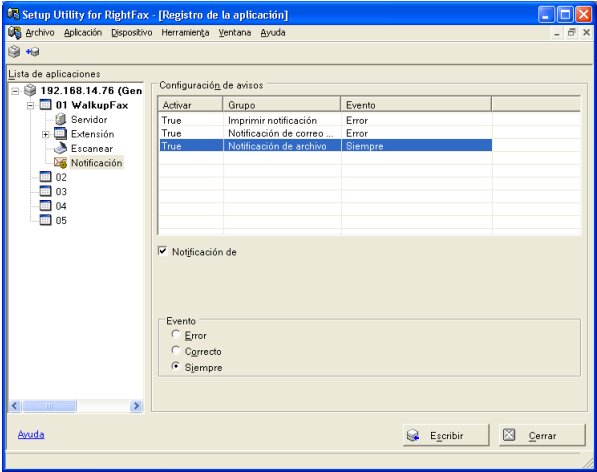
Descripción de la página de Configuración de avisos (Notificación de correo electrónico)



Si se ha seleccionado “Notificación de correo electrónico” en la lista **Configuración de avisos** de la página Configuración de avisos, se pueden especificar los ajustes siguientes.

Nombre de elemento	Descripción
Casilla de verificación “Notificación de correo electrónico”	Seleccione esta casilla de verificación para que el servidor RightFax envíe los avisos mediante correo electrónico.
Dirección de correo electrónico	Especifique la dirección de destino del mensaje. Rango: 32 caracteres como máximo
Evento	Seleccione cuál de los eventos siguientes debe producirse para que el servidor RightFax envíe un aviso por correo electrónico. <ul style="list-style-type: none">• Error• Correcto• Siempre

Descripción de la página de Configuración de avisos (Notificación de archivo)



Si se ha seleccionado “Notificación de archivo” en la lista **Configuración de avisos** de la página Configuración de avisos, se pueden especificar los ajustes siguientes.

Nombre de elemento	Descripción
Casilla de verificación “Notificación de archivo”	Seleccione esta casilla de verificación para que el servidor RightFax envíe los avisos mediante un archivo. Sólo las tareas con esta casilla de verificación activada se incluirán cuando se recupere el historial de tareas. Si desea más información sobre la recuperación del historial de tareas, consulte “Recuperación del historial de tareas” en la página 7-1.
Evento	Seleccione cuál de los eventos siguientes debe producirse para que el servidor RightFax envíe un aviso mediante archivo. <ul style="list-style-type: none">• Error• Correcto• Siempre

4.9 Registrar aplicaciones nuevas

Es posible que el periférico polivalente todavía no esté programado con aplicaciones, por ejemplo, cuando se acaba de registrar el periférico polivalente con Setup Utility for RightFax. Inicie el Asistente de la aplicación y después programe el periférico polivalente con las nuevas aplicaciones.

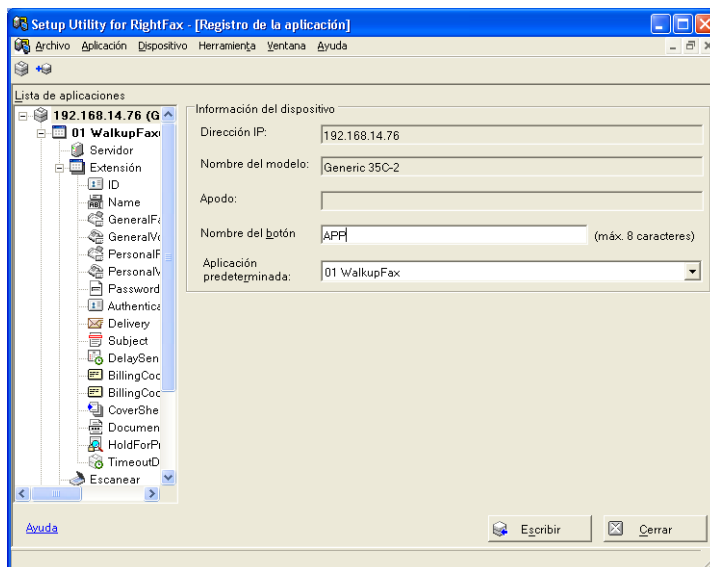
Para iniciar el Asistente de la aplicación se pueden seguir los siguientes métodos:

- Haga clic en “Añadir” en el menú “Aplicación” de la ventana Registro de la aplicación.
- Haga clic en [Añadir aplicación] en la parte derecha de la página Información de la aplicación.

Para registrar una nueva aplicación

En el procedimiento siguiente se describe cómo se inicia el Asistente de la aplicación desde el menú “Aplicación” y cómo se registra una aplicación.

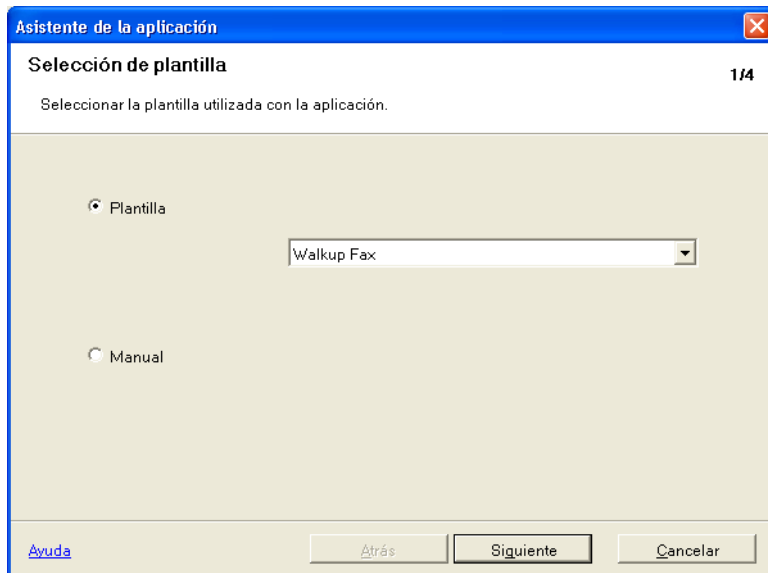
- 1 Abra la pantalla de Registro de la aplicación.



- Para más información acerca de la visualización de la ventana de Registro de la aplicación, consulte “Leer una aplicación” en la página 4-2.

2 En el menú “Aplicación”, haga clic en “Añadir”.

El Asistente de la aplicación se inicia y aparece la página Selección de plantilla.



3 Seleccione la plantilla que se vaya a utilizar para la aplicación.

- Si selecciona “Plantilla”, se podrá seleccionar una plantilla que ya esté registrada. Como esta plantilla ya tiene definidos varios parámetros, se necesita menos tiempo para especificar la configuración.
- Si selecciona “Manual”, podrá especificar todos los parámetros según desee.

- 4 Haga clic en el botón [Siguiente].
- Aparece la página de Información de la aplicación.

Asistente de la aplicación

Información de la aplicación 2/4

Configurar información básica de la aplicación

Información de la aplicación

Nombre de la aplicación (máx. 16 caracteres)

Índice de la aplicación

Servidor de destino

[Ayuda](#)

- 5 Especifique la información de la aplicación.
- En el campo “Nombre de la aplicación”, escriba un nombre para la aplicación. Se puede introducir un máximo de 16 caracteres. Además, se debe especificar este parámetro.
 - En la lista “Servidor de destino”, seleccione el servidor RightFax al que se va a enlazar el periférico polivalente.

- 6 Haga clic en el botón [Siguiente].
Aparece la página Configuración de extensión.

Asistente de la aplicación 3/4

Configuración de extensión

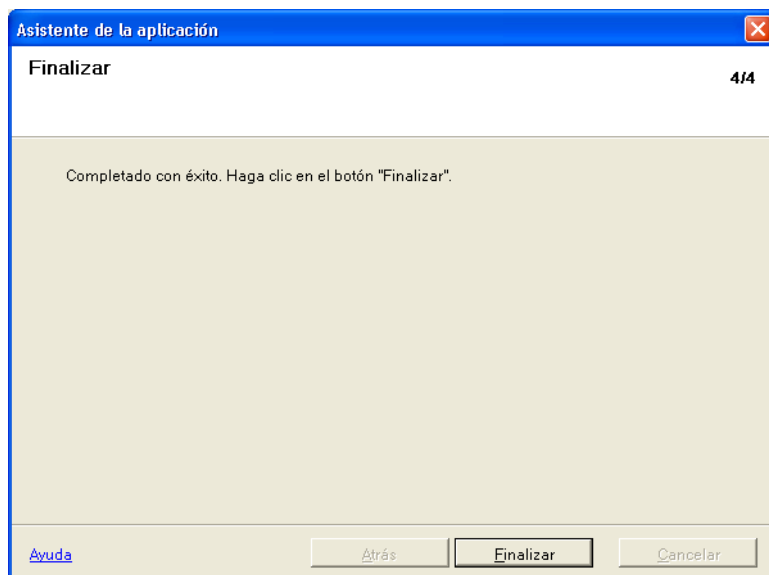
Seleccionar elementos de extensión utilizados con la aplicación

Activar	Nombre de elemento	Nombre del botón	Valor predeterminado...
<input type="checkbox"/>	ID	User ID	
<input checked="" type="checkbox"/>	Name	Sender Name (CS)	Walkup
<input checked="" type="checkbox"/>	GeneralFaxNumber	General Fax No.	
<input checked="" type="checkbox"/>	GeneralVoiceNumber	General TEL No.	
<input checked="" type="checkbox"/>	PersonalFaxNumber	Fax Number (CS)	
<input checked="" type="checkbox"/>	PersonalVoiceNumber	TEL Number (CS)	
<input type="checkbox"/>	Password	Password	
<input type="checkbox"/>	Authentication	Password Auth#	Ninguno
<input type="checkbox"/>	Delivery	Delivery Method	Normal
<input checked="" type="checkbox"/>	Subject	Subject	
<input checked="" type="checkbox"/>	DelaySendDateTime	DelaySend	DD/MM/AA/hh/mm
<input checked="" type="checkbox"/>	BillingCode1	Billing Code 1	
<input checked="" type="checkbox"/>	BillingCode2	Billing Code 2	
<input checked="" type="checkbox"/>	CoverSheet	CoverSheet Type	
<input type="checkbox"/>	DocumentPassword	Document PW	

[Ayuda](#) Atrás Siguiente Cancelar

- 7 Seleccione las casillas de verificación de los elementos que se vayan a registrar con la aplicación.
- Si seleccionó “Manual” en la página Selección de plantilla, todas las casillas de verificación aparecen sin marca.
 - Para cambiar la configuración, haga clic en el botón [Atrás] para volver a la página anterior.

- 8 Haga clic en el botón [Siguiente].
Aparece la página Finalizar.



- 9 Haga clic en el botón [Finalizar].
La aplicación queda registrada y aparece la ventana Registro de la aplicación.

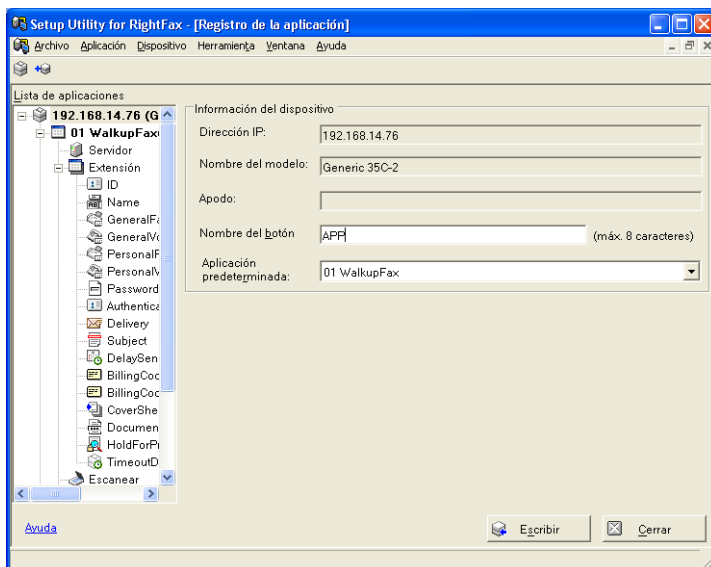
4.10 Guardar una aplicación en un archivo

Una aplicación que se haya cambiado en Setup Utility for RightFax se puede guardar en el ordenador como un archivo de texto en formato XML.

En la ventana Registro de la aplicación se puede leer un archivo de aplicación guardado con Setup Utility for RightFax.

Para guardar una aplicación en un archivo

- 1 Muestra la pantalla de Registro de la aplicación.



- Para más información acerca de la visualización de la ventana de Registro de la aplicación, consulte “Leer una aplicación” en la página 4-2.
- 2 En el menú “Archivo”, haga clic en “Guardar archivo”.

Aparece un cuadro de diálogo que permite seleccionar la ubicación para guardar el archivo de la aplicación.
 - 3 Especifique la ubicación de destino y el nombre del archivo de la aplicación, y después haga clic en el botón [Guardar].

La aplicación se guarda en un archivo.

Nombre de elemento	Descripción
Lista de servidores	Lista de los servidores RightFax registrados.
Botón [Añadir]	Haga clic en este botón para mostrar el cuadro de diálogo Configuración del servidor. Puede registrar nuevos servidores RightFax.
Botón [Editar]	Haga clic en este botón para mostrar el cuadro de diálogo Configuración del servidor. Puede cambiar la información del servidor RightFax seleccionado en la Lista de servidores .
Botón [Borrar]	Haga clic en este botón para eliminar el servidor RightFax seleccionado de la Lista de servidores .
Botón [Cerrar]	Haga clic en este botón para cerrar el cuadro de diálogo Lista de servidores.

Descripción del cuadro de diálogo Configuración del servidor

En este cuadro de diálogo se puede especificar información detallada acerca del servidor RightFax.

Configuración del servidor

Configuración del servidor

Nombre del servidor*: RightFaxServer01

Dirección IP*: 192.168.1.30

Ruta del archivo FTP*: rightfaxftp

☐ Anónimo

Id de usuario FTP*: administrator

Contraseña FTP*: *****

Número de puerto FTP*: 21 (1-65535)

☐ Proxy

☐ Modo PASV

[Ayuda](#)

Nombre de elemento	Descripción
Nombre de servidor	Permite especificar el nombre del servidor RightFax.
Dirección IP	Permite introducir la dirección IP del servidor RightFax.
Ruta del archivo FTP	Permite especificar la ruta de destino FTP.
Casilla de verificación "Anónimo"	Seleccione esta casilla de verificación para conectar con el sitio FTP al iniciar la sesión como usuario anónimo.
Id de usuario FTP	Permite especificar el identificador de usuario que se utiliza en la conexión FTP.
Contraseña FTP	Especifique la contraseña que se utiliza en la conexión FTP.
Número de puerto FTP	Especifique el número de puerto que se utiliza en la conexión FTP.
Casilla de verificación "Proxy"	Seleccione esta casilla de verificación para comunicar con el sitio FTP utilizando el proxy especificado desde el periférico polivalente.
Casilla de verificación "Modo PASV"	Seleccione esta casilla de verificación para comunicar con el sitio FTP utilizando el modo pasivo.
Botón [Aceptar]	Haga clic en este botón para guardar la nueva configuración y cerrar el cuadro de diálogo Lista de servidores.
Botón [Cancelar]	Haga clic en este botón para cancelar los cambios de configuración y cerrar el cuadro de diálogo Configuración del servidor.

6 Administración de los datos de periféricos polivalentes

Los periféricos polivalentes se pueden registrar, editar o borrar desde Setup Utility for RightFax.

6.1 Registrar un periférico polivalente

Los periféricos polivalentes se pueden registrar en Setup Utility for RightFax.

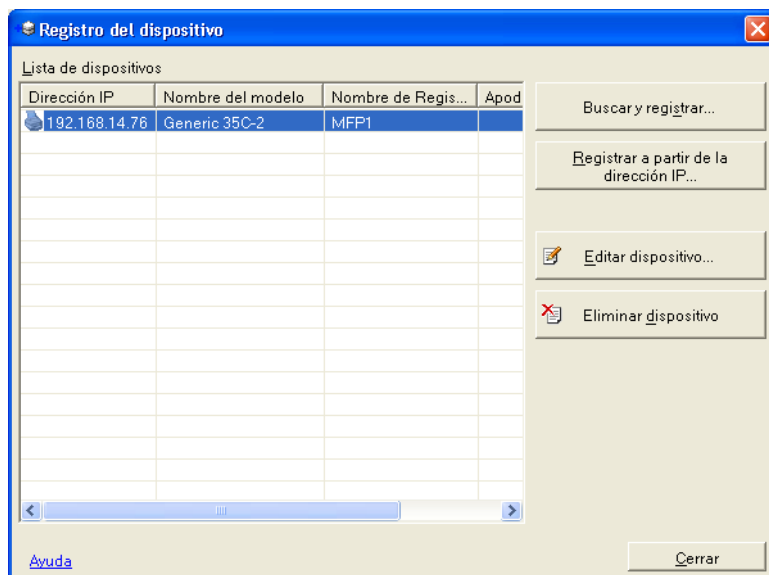
Para registrar un periférico polivalente

Antes de realizar ninguna operación, verifique lo siguiente:

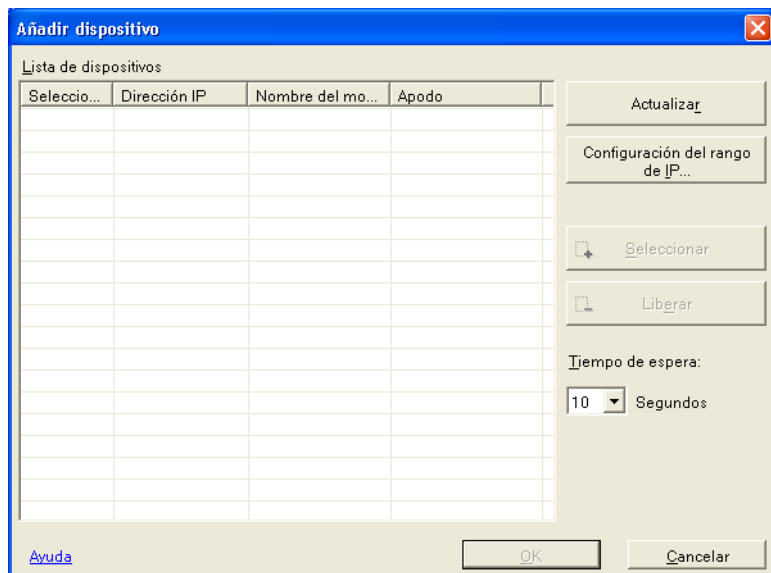
- ✓ Dispone de la contraseña de administrador del periférico polivalente.
- ✓ El servidor RightFax está funcionando.
- ✓ El periférico polivalente debe estar conectada a la red.

- 1 En el menú “Dispositivo” de la ventana de inicio, haga clic en “Registro del dispositivo”.

Aparecerá el cuadro de diálogo Registro del dispositivo.



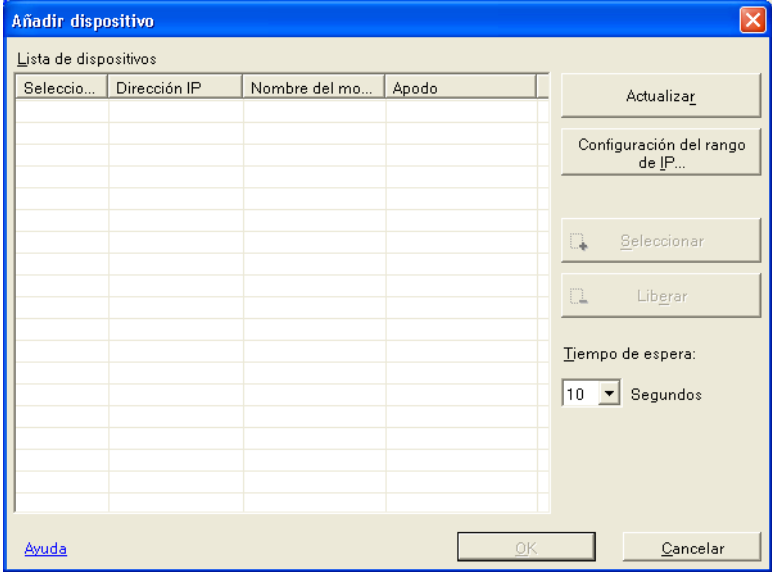
- 2 Haga clic en el botón [Buscar y registrar].
- Para especificar directamente la dirección IP del periférico polivalente, haga clic en el botón [Registrar a partir de la dirección IP].
- Aparecerá el cuadro de diálogo Añadir dispositivo con una lista de los periféricos polivalentes disponibles.



- 3 En la **Lista de dispositivos**, seleccione un periférico polivalente y después haga clic en el botón [Seleccionar].
- Si es necesario, especifique la configuración del intervalo de búsqueda. Para más información, consulte “Descripción del cuadro de diálogo Añadir dispositivo” en la página 6-3.
- El periférico polivalente seleccionado se registrará mediante Setup Utility for RightFax.

Descripción del cuadro de diálogo Añadir dispositivo

Es posible indicar distintas condiciones de búsqueda de periféricos polivalentes en la red desde la ficha Buscar del cuadro de diálogo Añadir dispositivo.



Opción	Descripción
Configuración del rango de IP	Especifique el intervalo de red para la búsqueda automática de periféricos polivalentes.
Botón [Actualizar]	Haga clic en este botón para buscar periféricos polivalentes en la red según las condiciones especificadas.
Lista "Lista de dispositivos"	Visualiza los resultados de la búsqueda.
Botón [Seleccionar]	Haga clic en este botón para registrar el periférico polivalente seleccionado en la Lista de dispositivos con Setup Utility for RightFax.
Botón [Liberar]	Haga clic en este botón para deseleccionar el periférico polivalente en la Lista de dispositivos .
Tiempo de espera	Especifique el tiempo de espera para la búsqueda de periféricos polivalentes.

6.2 Editar los datos de un periférico polivalente

Es posible modificar la información de los periféricos polivalentes registrados con Setup Utility for RightFax.

Abra el cuadro de diálogo de edición de información del dispositivo y después indique la configuración deseada.

Visualizar el cuadro de diálogo Información del dispositivo

- 1 Seleccione un periférico polivalente en la **Lista de dispositivos** del cuadro de diálogo Registro del dispositivo.
- 2 Haga clic con el botón derecho del ratón en el periférico polivalente seleccionado y después haga clic en “Editar”.
Aparecerá el cuadro de diálogo Información del dispositivo.

Descripción del cuadro de diálogo Información del dispositivo

En el cuadro de diálogo Información del dispositivo se puede especificar la información de conexión del periférico polivalente.

Información del dispositivo

Introducir información de registro del dispositivo

Dirección de dispositivo: 192.168.14.76

Nombre del modelo: Generic 35C-2

Nombre de registro*: MFP1

Apodo:

☒ Guardar la contraseña del administrador

Contraseña de administrador: *****

Contraseña de administrador (reescribir): *****

Test de conexión

Avanzado...

[Ayuda](#) OK Cancelar

Opción	Descripción
Dirección de dispositivo	Se visualiza la dirección IP del periférico polivalente.
Nombre del modelo	Se visualiza el nombre del modelo del periférico polivalente.
Nombre de registro	Especifique el nombre de registro del periférico polivalente.
Apodo	Se visualiza el apodo (nombre fácil de recordar) del periférico polivalente.
Casilla de verificación "Guardar la contraseña del administrador"	Seleccione esta casilla de verificación para guardar con Setup Utility for RightFax la contraseña escrita en el campo "Contraseña de Admin".
Contraseña de administrador	Escriba la contraseña de administrador del periférico polivalente. Se puede introducir un máximo de 64 caracteres.
Contraseña de administrador (rescribir)	Vuelva a escribir la contraseña de administrador del periférico polivalente para confirmarla.
Botón [Test de conexión]	Haga clic en este botón para utilizar la contraseña escrita en el campo "Contraseña de Admin" para intentar conectarse al periférico polivalente.
Botón [Avanzado]	Haga clic en este botón para mostrar el cuadro de diálogo Información del dispositivo - Opciones. Especifique la configuración detallada de la conexión al periférico polivalente.
Botón [OK]	Haga clic en este botón para guardar la nueva configuración y cerrar el cuadro de diálogo de edición de información del dispositivo.
Botón [Cancelar]	Haga clic en este botón para cancelar los cambios de configuración y cerrar el cuadro de diálogo de edición de información del dispositivo.

Descripción del cuadro de diálogo Información del dispositivo - Opciones

Este cuadro de diálogo se abre al hacer clic en el botón [Avanzado] del cuadro de diálogo Información del dispositivo. Especifique la configuración de OpenAPI.

Si se cambia la configuración de OpenAPI en el periférico polivalente, se debe cambiar la configuración que aparece en este cuadro de diálogo para que tenga los mismos valores.

Información del dispositivo - Opciones

Configuración de conexión OpenAPI

No está configurado de manera predeterminada. Introdúzcalo solamente al realizar un cambio.

Nombre de usuario de OpenAPI:

☐ Guardar contraseña de OpenAPI.

Contraseña OpenAPI:

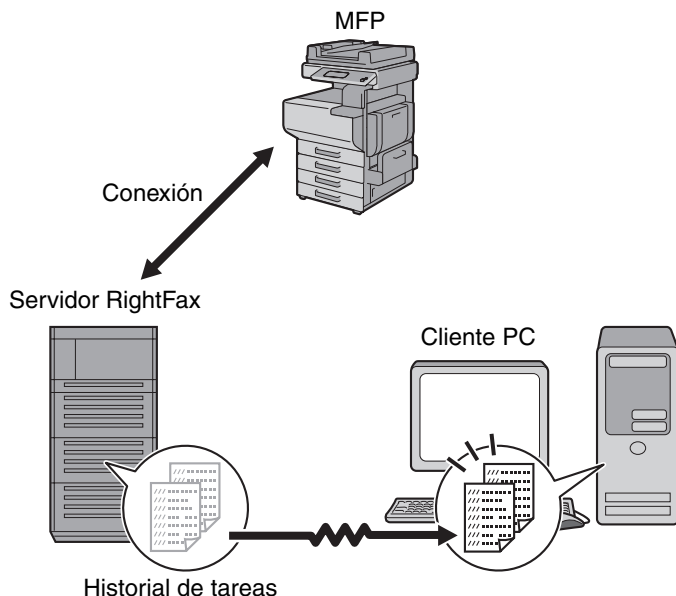
Contraseña de OpenAPI (reescribir):

[Ayuda](#)

Opción		Descripción
Configuración de conexión OpenAPI	Nombre de usuario de OpenAPI	Especifique el nombre de usuario de OpenAPI. Se puede introducir un máximo de 64 caracteres.
	Casilla de verificación "Guardar contraseña de OpenAPI."	Seleccione esta casilla de verificación para guardar la contraseña de OpenAPI.
	Contraseña OpenAPI	Especifique la contraseña de OpenAPI. Se puede introducir un máximo de 64 caracteres.
	Contraseña de OpenAPI (rescribir)	Vuelva a introducir la contraseña de OpenAPI para confirmarla.
Botón [OK]		Haga clic en este botón para guardar la nueva configuración y cerrar el cuadro de diálogo Información del dispositivo - Opciones.
Botón [Cancelar]		Haga clic en este botón para cancelar los cambios de configuración y cerrar el cuadro de diálogo de Información del dispositivo - Opciones.

7 Recuperación del historial de tareas

El servidor RightFax se puede conectar al periférico polivalente para recuperar el historial de tareas enviadas y guardarlo en el ordenador.



Nota

Al recuperar el historial de tareas, el archivo se borra del servidor RightFax. Si se utiliza el Asistente para gestión de registro, es posible indicar que se deje el historial de tareas en el servidor RightFax.

**Nota**

Se puede utilizar el Asistente para gestión de registro sólo para recuperar un historial de tareas donde se haya seleccionado “Notificación de archivo” en la página Configuración de avisos.

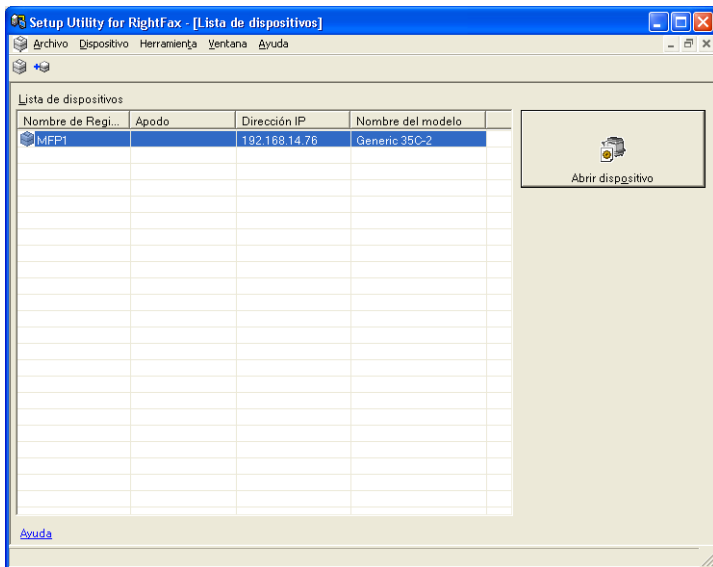
Un historial de tareas enviadas donde no se haya seleccionado “Notificación de archivo” no se puede recuperar.

Para más información acerca de la “Notificación de archivo”, consulte “Descripción de la página de Configuración de avisos (Notificación de archivo)” en la página 4-27.

Para recuperar el historial de tareas

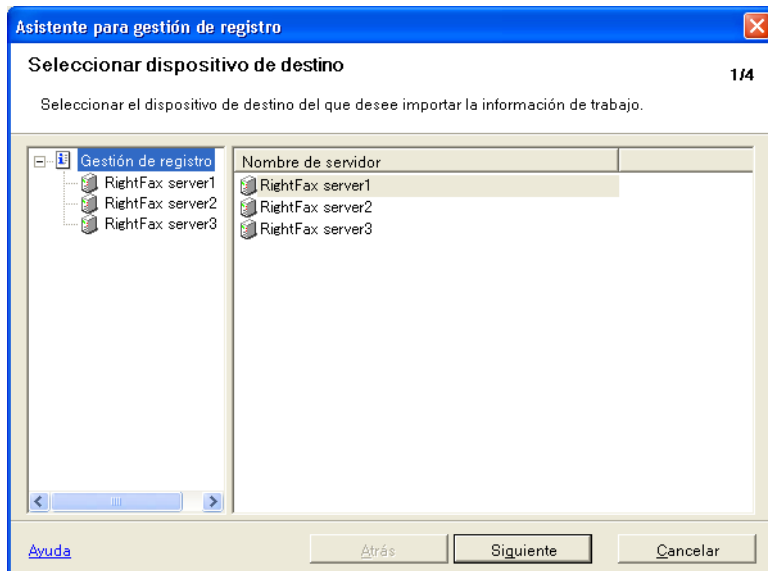
- 1 Ejecute Setup Utility for RightFax desde el menú Inicio de Windows.
 - Haga clic en el botón Inicio de Windows, señale “Todos los programas” (“Programas” en Windows 2000) y después “KONICA MINOLTA”, “Setup Utility for RightFax 1.0”, luego haga clic en “Setup Utility for RightFax”.

Aparece la ventana de inicio.



2 En el menú “Herramienta”, haga clic en “Gestión de registro”.

Se inicia el Asistente para gestión de registro y aparece una página para seleccionar el dispositivo cuya información se va a importar.

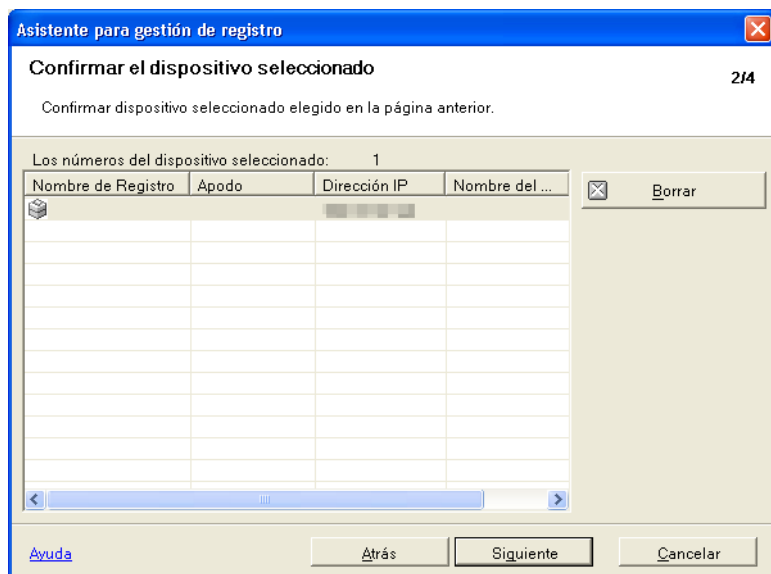


3 Seleccione las casillas de verificación de los periféricos polivalentes cuyo historial de tareas se va a recuperar.

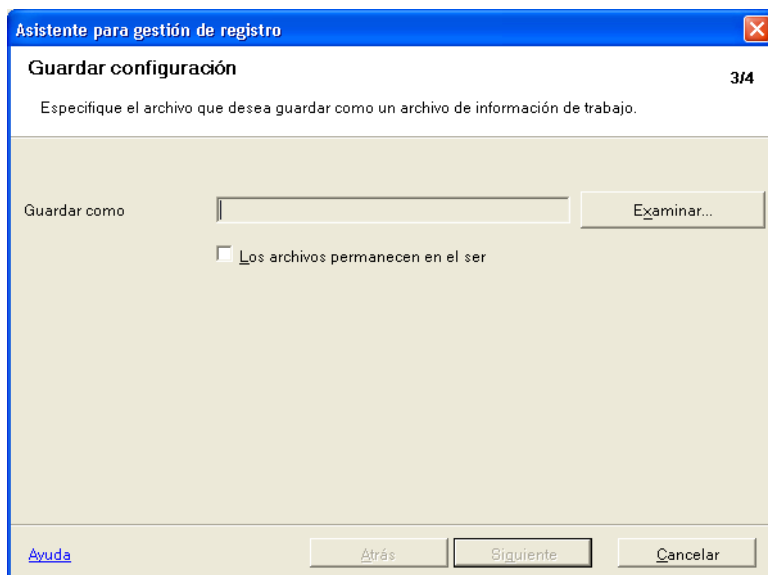
- Si selecciona un servidor RightFax en el lado izquierdo de la página, los periféricos polivalentes enlazados a él se mostrarán en el lado derecho de la página.
- Se pueden seleccionar las casillas de verificación de varios periféricos polivalentes.

4 Haga clic en el botón [Siguiente].

Aparece una página para confirmar la selección de periféricos polivalentes.

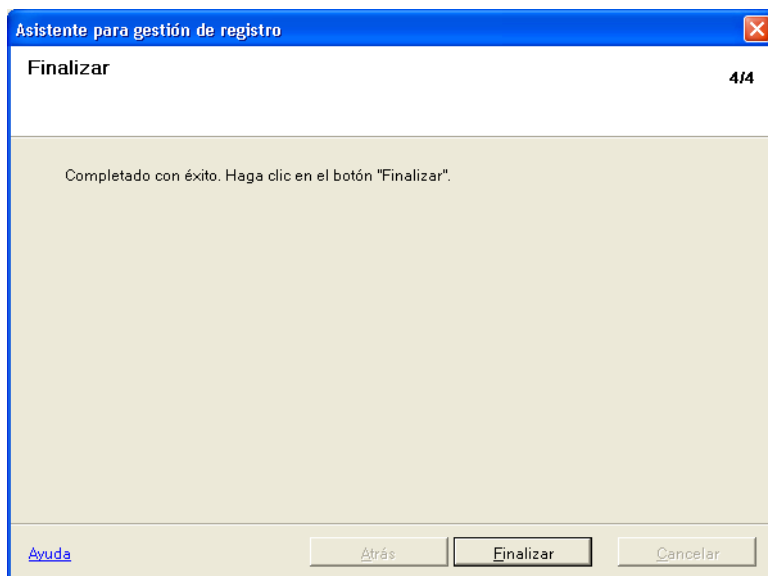


- 5 Compruebe la lista de periféricos polivalentes cuyo historial de tareas se va a guardar y después haga clic en el botón [Siguiente].
- Para eliminar un periférico polivalente de la lista, selecciónelo y después haga clic en el botón [Borrar].
- Aparece una página para especificar la ubicación donde se desea guardar el archivo.



- 6 Haga clic en el botón [Examinar] y después indique la ubicación para guardar el archivo del historial de tareas.

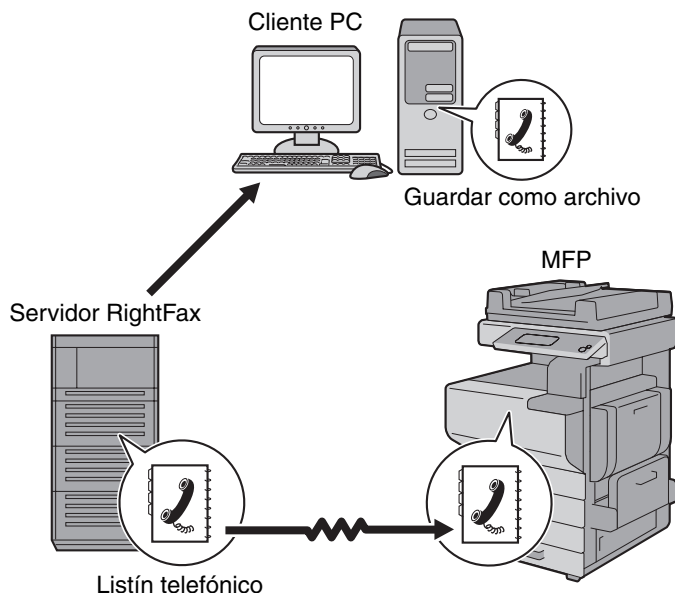
- 7 Compruebe la ubicación para guardar el archivo del historial de tareas y después haga clic en el botón [Siguiente].
- Para dejar el archivo del historial de tareas en el servidor RightFax, seleccione la casilla de verificación “Los archivos permanecen en el servidor”.
- Se inicia el proceso de almacenamiento del archivo del historial de tareas. Cuando se haya guardado el archivo, aparece una página que indica que ha terminado el procedimiento.



- 8 Haga clic en el botón [Finalizar].
- Se cierra el Asistente para gestión de registro.
El historial de tareas se puede recuperar desde el servidor RightFax.

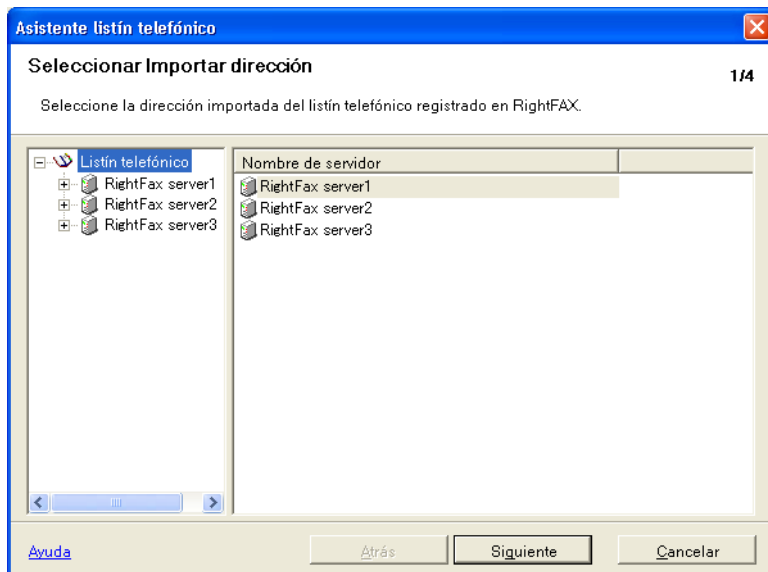
8 Escritura de una libreta de direcciones en un periférico polivalente

El servidor RightFax se puede conectar y recuperar la libreta de direcciones guardada en el servidor RightFax. La libreta de direcciones recuperada se puede escribir en un periférico polivalente o se puede guardar en el ordenador.



2 En el menú “Herramienta”, haga clic en “Listín telefónico”.

Se inicia el Asistente listín telefónico y aparece una página para seleccionar las direcciones que se van a importar.



3 Seleccione las casillas de verificación de las direcciones que se van a importar.

- En el lado izquierdo de la página, seleccione servidor RightFax, grupo y después usuario. Las direcciones conectadas al usuario seleccionado aparecen en el lado derecho de la página.
- Se pueden seleccionar las casillas de verificación de varias direcciones.

4 Haga clic en el botón [Siguiente].

Aparece una página para confirmar la selección de direcciones.

Asistente listín telefónico

Confirmar dirección seleccionada 2/4

Confirmar dirección seleccionada elegida en la página anterior.

Los números de las direcciones seleccionadas: 1

ID	Tipo	Dirección	Nombre
GROUP	Group		

[Ayuda](#)

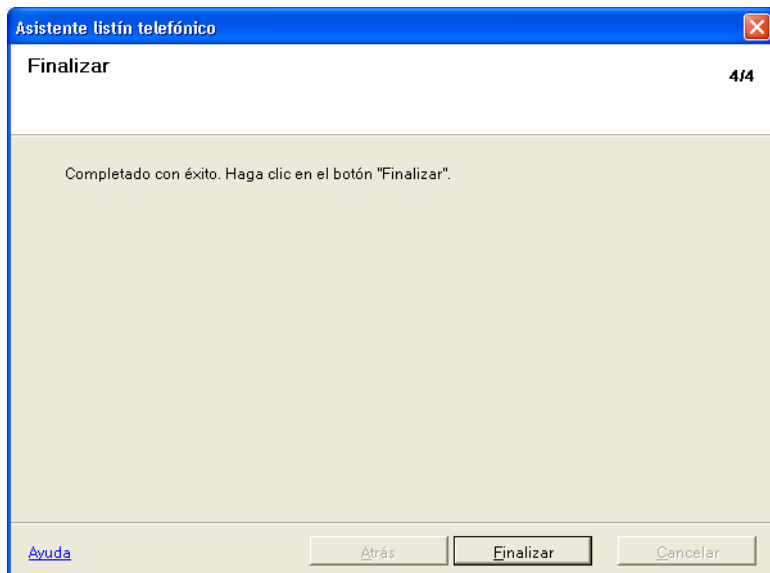
- 5 Compruebe la lista de direcciones que se va a guardar y después haga clic en el botón [Siguiente].
- Para eliminar una dirección de la lista, selecciónela y después haga clic en el botón [Borrar].
- Aparece una página para seleccionar el dispositivo donde se van a importar las direcciones.

- 6 Haga clic en el botón [Examinar] que está al lado de “Dispositivo de destino” y después seleccione el periférico polivalente donde se van a importar las direcciones.
- Es posible seleccionar varios periféricos polivalentes.
 - Escriba la contraseña del administrador (máximo 64 caracteres) en el campo “Contraseña”.

7 Compruebe la información que aparece al lado de “Dispositivo de destino” y después haga clic en el botón [Siguiente].

- Para guardar las direcciones en un ordenador, seleccione la casilla de verificación “Guardar archivo”. Haga clic en el botón [Examinar] y después indique la ubicación para guardar el archivo de direcciones.

Se inicia el proceso de escritura de direcciones en el periférico polivalente. Cuando se hayan escrito los datos, aparece una página que indica que ha terminado el procedimiento.



8 Haga clic en el botón [Finalizar].

El Asistente listín telefónico se cierra.

Las direcciones se pueden escribir en el periférico polivalente desde el servidor RightFax.



KONICA MINOLTA

<http://konicaminolta.com>

Copyright

4343-PS281-05

2006 KONICA MINOLTA BUSINESS TECHNOLOGIES, INC.

2009.10